



**REPUBLIKA E SHQIPËRISË**

**BASHKIA LUSHNJE**

**DREJTORIA E PROMOVIMIT, INTEGRIMIT EUROPIAN DHE ZHVILLIMI EKONOMIK**

Adresa: Lagjia "Kongresi i Lushnjes", 9001 Lushnjë Tel.355 (0) 35 22 22 14., e-mail:  
[bashkia\\_lushnje@yahoo.com](mailto:bashkia_lushnje@yahoo.com) web:[www.bashkialushnje.gov.al](http://www.bashkialushnje.gov.al)

**DOKUMENTI I**

**PLANIT TË VEPRIMIT TË TURIZMIT**

**2023 - 2028**

**KRYETARI I KËSHILLIT TË BASHKISË**

**Z. FERDINANT GJERMENI**

**KRYETARI I BASHKISË**

**Znj. ERISELDA SEFA**

## *Mesazhi i Kryetares së Bashkisë*

Lushnje është një destinacion i rëndësishëm dhe tërheqës për turistët. Ky qytet karakterizohet nga vlerat e tij unike, arkitektura e veçantë, dokumentat e rrallë të krishtërimin të hershëm, bashkëjetesa fetare dhe nga harmonia e kulturave.

Si kryebashkiake e qytetit të Lushnjes jam shumë e lumtur që, pas një periudhe të ngarkuar me punë, ne arritëm që ta realizojmë me sukses këtë projekt. Turizimi konsiderohet një nga shtyllat kryesore të zhvillimit. Dua të shfrytëzoj këtë rast që t'i shpreh mirënjohjen time grupit të punës, gjithashtu dua t'u shpreh mirënjohjen time të gjithë partnerëve të tjerë dhe qytetarëve të përkushtuar për kontributin e tyre dhe vullnetin e treguar për t'u përfshirë drejtpërsëdrejti në përgatitjen dhe zbatimin e këtij dokumenti strategjik.

Fokusi jonë do të jetë rindërtimi ose përmirësimi i infrastrukturës ekzistuese; duke forcuar kapacitetet e burimeve tona njerëzore; përmirësimin e cilësisë së akomodimit, objekteve turistike, restoranteve dhe suvenireve; njohje më të mirë të tregjeve tona aktuale dhe potenciale; dhe rritje të sensibilizimit të turistëve dhe industrisë së turizmit në Lushnje si një destinacion cilësor.

Ky dokument përcakton projektet dhe veprimet që do të ndërmarrim në të ardhmen së bashku për ta kthyer Lushnjen në një destinacion turistik ndërkombëtar, me cilësi të lartë dhe shumë të njohur. Si objektiv kryesor të këtij plani është që Lushnja të zhvillohet si një destinacion me cilësi të lartë, duke tërhequr një numër shumë të madh turistësh që sjellin të ardhura të larta nga bota me interesa për kulturën dhe natyrën.

**Eriselda Sefa**

Kryetare e Bashkisë

Bashkia Lushnje

## Përmbajtja

1. PROFILI I BASHKISË LUSHNJE.....	4
2.1. <i>Ekonomia e qytetit të Lushnjes</i>	
2. STATEGJIA PËR ZHVILLIMIN E TURIZMIT PËR LUSHNJES.....	5
2.1. <i>Vizioni dhe Misioni</i>	
2.2. <i>Treguesit e ndikimit dhe treguesit e rezultatit</i>	
2.3 <i>Aktivitetet Kryesore</i>	
3. MBËSHTETJA PËR ZHVILLIMIN E TURIZMIT NË LUSHNJE.....	7
3.1 <i>Planifikimi për turizmin</i>	
4. PËRKUFIZIMI I TURIZMIT DHE ELEMENTËT E TIJ.....	8
5. QEVERITË LOKALE DHE PËRGJEGJËSITË E TYRE NË LIDHJE ME TURIZMIN .....	9
6. HISTORIA E QYTETIT TE LUSHNJES.....	9
7. MONUMENTET E KULTURËS NË BASHKINË E LUSHNJËS.....	13
7.1.1. <i>Manastiri i Ardenicës</i>	
7.1.2 <i>Kisha e “Fjetja e Shën Mërisë” ose “Kisha e Madhe”</i>	
7.1.3. <i>Sterat e ujit</i>	
7.1.4. <i>Kambanorja</i>	
7.1.5. <i>Mbishkrimet</i>	
7.1.6 <i>Stelat e varrit të murosurat brenda në manastir</i>	
7.1.7. <i>Pak histori për manastirin e Ardenicës</i>	
7.1.8. <i>Priftërinjtë dhe igumenët që kanë shërbyer në këtë manastir</i>	
7.1.9 <i>Kuriozitete</i>	
7.2 <i>Kisha e Fjetja e Shën Mërisë, në Bishqethëm</i>	
7.3. <i>Kisha e Shën Kollit, në fshatin Krutje e Sipërme</i>	
7.4 <i>Kisha e Shën Kollit në Toshkëz</i>	
7.5. <i>Kisha e Shën Todrit, në Kadipashaj</i>	
7.6. <i>Kisha e Shën e Premtes në Lushnjë</i>	
7.7. <i>Ura e Kasharajt</i>	
7.8 <i>Ura e Lunjës</i>	
7.9 <i>Shtëpia Muze “Kongresi i Lushnjes”</i>	
7.10 <i>Teqeja e helvetive e Karbunarës</i>	
7.11 <i>Xhamia e Lushnjes parë në këndvështrimin historik</i>	
8. MONUMENTET E NATYRËS NË BASHKINË LUSHNJË.....	56
9. ETNOGRAFIA E LUSHNJES.....	59
10. MIKËPRITJA NË QYTETIN E LUSHNJES.....	62
10.1 <i>Kalendari i festivaleve dhe i aktiviteteve</i>	

## 1. PROFILI I BASHKISË LUSHNJE



Bashkia e Lushnjës bën pjesë në Ultësirën Perëndimore të Shqipërisë. Bashkia Lushnjë është pjesë e Qarkut Fier, në veri kufizohet me Bashkinë e Peqinit, në lindje me Belshin, në jug me Urën Vajgurore, Roskovecin dhe me Fierin. Ndërsa në perëndim me Bashkinë e Divjakës.

Në territorin e Bashkisë Lushnjë përfshihen vargu i kodrave të Ardenicës dhe një pjesë e kodrave të Darsisë. Gjithashtu në këtë bashki bën pjesë edhe ujëmbledhësit të njohur të Thanës dhe të Ksharajt.

Bashkia e Lushnjës përbëhet nga fusha e Myzeqesë, e cila zë 70% të sipërfaqes, ndërsa zonat kodrinore zënë 30% të saj. Lartësia më e madhe kodrinore gjendet në fshatin Mollas, rreth 299 m mbi nivelin e detit, ndërsa lartësia mesatare është 67 m.

Figura 1: Harta e Shqipërisë, shënuar Bashkia Lushnje

Sipas Censurit të vitit 2011 bashkia e re Lushnjë numëron një popullsi banuese prej 83.659 vetë, ndërsa në Regjistrin Civil për vitin 2022 rezulton një popullsi prej 131.493 vetë. Sipërfaqja e bashkisë së re është 372.72 km<sup>2</sup>. Në bazë të censurit, densiteti i popullsisë është 244.7 banorë për km<sup>2</sup> ndërsa në bazë të regjistrit civil densiteti është 341.91 banorë për km<sup>2</sup>.

Kjo bashki përbëhet nga 11 njësi administrative, të cilat janë: Lushnjë, Allkaj, Bubullimë, Hysgjokaj, Golem, Dushk, Karbunarë, Ballagat, Fier Shegan, Kolonjë dhe Krutje. Të gjitha njësitë administrative janë aktualisht pjesë e rrethit të Lushnjës dhe qarkut Fier. Bashkia e re ka nën administrimin e saj një qytet dhe 85 fshatra.

Bashkia e Lushnjës si dhe gjithë Ultësira Perëndimore kanë një klimë të ngrohtë, me temperaturë mesatare vjetore që arrin në 16°C. Muaji më i ftohtë i vitit është Janari ndërsa muajt më të nxehtë të vitit janë Korriku dhe Gushti. Temperatura mesatare arrin 8°C.

Bashkia e re ka nën administrimin e saj një zonë përgjithësisht rurale, ku 63% e popullsisë jeton në 85 fshatra që janë pjesë e saj. Lushnja është edhe zona bujqësore më e rëndësishme e Shqipërisë me prodhime të bimëve të arave, zarzavateve, bostanoreve dhe prodhimeve blegtorale në zonat e ulëta, si dhe me ullinj e vreshta në zonat kodrinore. Tregtimi i prodhimeve

bujqësore kryhet përgjithësisht në tregun pranë qytetit të Lushnjës nga ku nisen edhe një pjesë e madhe e eksporteve bujqësore të Shqipërisë për tregjet në brendësi të Ballkanit apo në Europën qendrore e lindore. Gjithashtu në zonat rurale ka banorë të cilët e ushtrojnë aktivitetin e tyre në mbareshtimi i bagëtive të imta si lopët dhe delet, si dhe në prodhimin e nënprodukteve të qumështit. Në këto zona operojnë disa kompani të përpunimit të qumështit, të cilat kanë krijuar një rrjet të grumbullimit të qumështit shtëpi më shtëpi duke krijuar kushtet për profilizimin e një pjese të fermerëve drejt mbarështimit të lopëve.

## **2.1. Ekonomia e qytetit të Lushnjes**

Zhvillimi ekonomik i Bashkisë së Lushnjes mbështetet kryesisht në sektorët e Bujqësisë e Blektorisë, Industrisë së përpunimit të produkteve bujqësore dhe blegtorale, si dhe në sektorin e shërbimeve me sipermarrje të vogla dhe të meseme. Në Bashkinë Lushnje sipërfaqja e tokës së puneshme është 25384 ha. Fermerët mbjellin kultura tradicionale, si dhe drurë frutorë. Trendi i viteve të fundit është shtimi i sipërfaqes me perime të cilat plotesojnë nevojat e tregut vendas por kanë edhe destinacion eksportin. Karakteristike për Lushnjen është edhe përdorimi i serave diellore rreth 500 ha. Për grumbullimin e produkteve për eksport janë ngritur 40 pika grumbullimi. Bujqësia sot po mbështetet nga qeveria nëpërmjet pushtetit vendor me reformen e ujit për të rritur sipërfaqen e vaditur, si dhe subvencionimeve. Në Bashkinë Lushnje ushtrojnë aktivitetin e tyre rreth 2417 biznese të vogla kryesisht të vetëpunësuar si dhe 934 biznese të mëdhenj.

Krahasimisht me bashkitë e tjera përbërëse të qarkut dhe rajonit, Bashkia Lushnje paraqet potencialin më të madh të zhvillimit të bujqësisë, për arsye se rreth 77 % e Fushës së Myzeqesë përdoret për qëllime bujqësore ku aktiviteti ekonomik i banorëve të Lushnjës është i lidhur ngushtë me prodhimin dhe përpunimin e këtyre produkteve dhe gjësë së gjallë. Megjithatë, në Bashkinë Lushnjë nuk mungojnë as aktivitete të tjera të natyrës industriale si prodhimi i çimentos, asfaltit, metalit dhe mermerit, aktivitete këto të shtrira kryesisht përgjatë autostradës, dhe rrugëve lidhëse brenda bashkisë.

Nga pikëpamja e politikëbërjes, zhvillimi ekonomik mund të përkufizohet si një përpjekje që synon të përmirësojë mirëqënjen ekonomike dhe përmirësojë cilësinë e jetës pqr qytetarët duke krijuar dhe/ose mundësuar vende të reja pune dhe rritjen e të ardhurave të përgjithshme. Bashkia Lushnje është e orjentuar drejt ekonomisë agrare, ku përjashtim bën vetëm qyteti i Lushnjes me përqëndrimin më të madh të të punësuarve në sektorin e shërbimeve dhe atë të tregëtisë.

## **2. STRATEGJIA PËR ZHVILLIMIN E TURIZMIT PËR LUSHNJES**

Kjo strategji përcakton Vizionin dhe objektivat tona për zhvillimin e turizmit në Lushnje për 5 vitet e ardhshme deri në vitin 2028. Ky vizion mbështetet në parimet e CILËSISË dhe

**QËNDRUESHMËRISË** – cilësia dhe vlerat mbështetur në eksperiencën e vizitorëve; produktet dhe shërbimet me cilësi që paraqesin vlerën e Lushnjes; në harmoni me mjedisin; dhe përmirësimi i cilësisë së jetës për qytetarët e Lushnje – këto gjëra, së bashku, do të sigurojnë qëndrueshmërinë e turizmit në Lushnje.

Strategjia për Turizmin dhe Plani i Veprimit për Lushnjen është një plan i detajuar i angazhimit të Bashkisë së Lushnje për zhvillimin e turizmit në pesë vitet e ardhshme. Plani është një dokument zyrtarisht i miratuar, në Këshillin Bashkiak Lushnje.

Dokumenti strategjik ka si synim vazhdimësinë e investimeve në zhvillimin, mbrojtjen dhe promovimin e turizmit dhe trashëgimisë kulturore, duke punuar përveç tjerash edhe në fuqizimin e industrisë krijuese si trend bashkëkohor i zhvillimit përmes kombinimit të aftësive krijuese, biznesit dhe aplikimit të teknologjisë, me qëllim krijimin e tregjeve të reja konkurruese me industritë botërore.

### **2.1. Vizioni dhe Misioni**

**Vizioni** – Turizmi dhe trashëgimia kulturore e Bashkisë Lushnje, si forcë shtytëse për zhvillimin e qëndrueshëm ekonomik dhe shoqëror të vendit.

**Misioni** – Krijimi i mjedisit të favorshëm për rritjen dhe zhvillimin e shërbimeve dhe produkteve kulturore dhe krijuese në sektorin publik dhe privat.

### **2.2. Treguesit e ndikimit dhe treguesit e rezultatit**

Realizimi i objektivave dhe masave të planifikuara për qëllimet politike do të kenë efekt në zhvillimin e sektorin të ilustruar përmes treguesëve kyc të performancës si në vijim:

**Objektivi 1:** Promovim i territorit të Bashkisë nëpërmjet prodhimit dhe botimit të materialeve promocionale dhe informative.

**Objektivi 2:** Forcimi institucional nëpërmjet ngritjes së strukturave të dedikuara për zhvillimin e turizmit.

**Objektivi 3:** Ngritje e kapaciteteve të bizneseve që operojnë në fushën e turizmit me qëllim rritjen e cilësisë së shërbimit nga ana e tyre.

Rëndësia e zhvillimit të turizmit në harmoni me cilësitë unike të qytetit është përfshirë në objektivat strategjik të planit:

**Objektivi Strategjik 1:** Një qendër pritëse e vizitorëve pranë Drejtorisë së Kulturës për informimin e turizmit në Bashkinë Lushnje dhe mbështetjen nga sektori privat, ku hotelet ofrojnë fjetje dhe mëngjes, i cili ruan dhe zhvillon trashëgiminë unike kulturore, historike dhe arkitekturore të qytetit.

**Objektivi Strategjik 2:** Zhvillimi i harmonizuar i ekonomisë së qytetit, i cili konkuron në tregun rajonal përmes zgjerimit të agrobiznesit dhe baxhove lokale, dhe ku nxitet diversiteti dhe cilësia.

**Objektivi Strategjik 3:** Zhvillimi i ekuilibruar i territorit urban që krijon një mjedis bashkëkohor dhe në harmoni me tiparet dhe trashëgiminë specifike të qytetit.

**Objektivi Strategjik 4:** Një jetë sociale me cilësi e lartë, dinamike dhe gjithëpërfshirëse ku mundësitë e barabarta për përparim dhe mirëqenie mbështeten dhe rriten për të gjithë.

### **2.3 Aktivitetet Kryesore**

Aktivitetet kryesore të parashikuara për t'u realizuar gjatë 2023 – 2028 janë:

- Rritja e mjeteve të komunikimit me turistët
- Rritja e numrit të turistëve
- Rritja e promovimit të resurseve turistike përmes pjesëmarrjes në aktivitete kombëtare dhe ndërkombëtare
- Përmirësimi i infrastrukturës së aksesit për turistët dhe rritja e të ardhurave

## **3. MBËSHTETJA PËR ZHVILLIMIN E TURIZMIT NË LUSHNJE**

Vlerat e pasura të trashëgimisë historike, kulturore, etnografike, arkitekturore dhe natyrore të qytetit përbëjnë një bazë të fuqishme për zhvillimin e turizmit. Si rrjedhim, zhvillimi i qëndrueshëm i turizmit i ka të gjitha mundësitë të ndihmojë zhvillimin ekonomik, shoqëror, dhe mjedisor të rajonit. Zhvillimi i ndjeshëm i turizmit shihet si objektiv me përparësi në Planin Strategjik të Lushnjes për Zhvillimin Social dhe Ekonomik, ku nevoja për zhvillim në përputhje me vlerën e jashtëzakonshme universale, integritetin dhe origjinalitetin e qytetit .

Lushnja është akoma në hapat e para të formimit të një profili kombëtar dhe ndërkombëtar si një destinacion cilësor, kulturor dhe historik. Për këtë kërkohen përpjekje të koordinuara në ruajtjen dhe shpalosjen e vlerave të saj historike dhe kulturore, duke zvogëluar rreziqet e ndryshme si ndërtimet pa leje në zonën historike, duke përmirësuar shërbimet për vizitorët, duke rritur shumëllojshmërinë e produkteve dhe të ndërhyrjeve të planifikuara në mënyrë që të sigurohet një zhvillim i qëndrueshëm i turizmit që do të sjellë përfitime për komunitetin vendas.

Institucionet shtetërore duhet, në përputhje me, dhe nën mbikqyrjen e Ministrisë përgjegjëse për turizmin, të mbështesin zhvillimin e turizmit duke:

- a. hartuar planet e zhvillimit turistik për secilën bashki;
- b. ofruar informacione për turizmin, arsimim dhe aktivitete promovuese;

- c. marrë masa për të zhvilluar infrastrukturën dhe mjediset në zonat e zhvillimit turistik, fshatrat turistike, vendet turistike dhe në objektet turistike.
- d. asistuar në investimet turistike në zonat e largëta malore, pak të populluara;
- e. propozuar stimuj fiskalë që duhet t'i jepen bizneseve të turizmit, individëve dhe personave juridikë në zonat e zhvillimit turistik, në fshatrat turistike, vendet dhe objektet turistike.

### **3.1 Planifikimi për turizmin**

Planifikimi i zhvillimit turistik duhet:

- a. të mbështetet në regjistrin kombëtar të burimeve turistike;
- b. të jetë në përputhje me planet e zhvillimit të turizmit në nivel kombëtar dhe në nivel lokal;
- c. Të përqëndrohet në zonat me zhvillim turistik dhe ku zhvillimi turistik ka mundësi të nxitë më tej zhvillimin socio-ekonomik.
- d. Planet e zhvillimit turistik duhet të rishqyrtohen periodikisht dhe të rishikohen për të siguruar përputhshmërinë me situatën e zhvillimit socio-ekonomik në nivel kombëtar, bashkie dhe komune.

Siç theksohet dhe në ligj, përfshirja e drejtpërdrejtë e sektorëve përkatës privatë, publikë dhe të OJQ-ve në të gjithë zonat rajonale dhe lokale në zhvillimin e potencialit turistik në Shqipëri është faktor kyç për suksesin e industrisë së turizmit të një vendi.

## **4. PËRKUFIZIMI I TURIZMIT DHE ELEMENTËT E TIJ**

Përkufizimet e turistit dhe turizmit janë themelet për krijimin e një strategjie dhe një plani veprimi realist.

**TURISTËT:** janë njerëz që udhëtojnë dhe qëndrojnë në vende jashtë mjedisit të tyre të zakonshëm për më pak se 12 muaj të njëpasnjëshëm për arsye pushimi, biznesi apo qëllime të tjera që nuk lidhen me ushtrimin e një aktiviteti të paguar brenda vendit të vizituar.

**OFERTA TURISTIKE:** Ofrimi i të gjitha pasurive, shërbimeve dhe i të mirave të cilat zotërohen apo blihen nga vizitorët si pasojë e udhëtimeve turistike. Këtu përfshihen pasuritë/burimet natyrore dhe të krijuara nga dora e njeriut, akomodimi, restorantet karakteristike për turizëm, shërbimet e udhëtimit dhe të operatorëve turistike dhe të transportit.

**KËRKESA TURISTIKE:** Sasia e produkteve dhe e shërbimeve turistike që blihen për një periudhë të caktuar me një çmim të caktuar. Kërkesa për produktet turistike mund të ndikohet nga çmimi, të ardhurat, shije të ndryshueshme, konkurenca dhe klima ndërmjet shumë të tjerash.

**TURIZMI:** Përkufizohet si praktika e udhëtimit të njerëzve jashtë mjedisit të tyre të zakonshëm për pushime, biznes dhe qëllime të tjera. Sektori i turizmit përfshin një ndërlidhje komplekse mes bizneseve, organizatave dhe aktiviteteve të ndryshme.



## 5. QEVERITË LOKALE DHE PËRGJEGJËSITË E TYRE NË LIDHJE ME TURIZMIN

Njësitë e qeverisjes lokale, në përputhje me dispozitat e këtij ligji, janë përgjegjëse për:

- a. inventarizimin e burimeve kryesore turistike në territorin e njësive të pushtetit lokale dhe të bisnezeve turistike lokale;
- b. dërgimin, periodikisht, dy herë në vit të inventarëve të përmendur më sipër Ministrisë përgjegjëse për turizmin, në mënyrë që të krijojë një bazë të dhënash në nivel kombëtar;
- c. ofrimin e asistencës teknike për krijimin dhe zhvillimin e bisnezeve të turizmit në përputhje me dispozitat e këtij ligji;
- d. monitorimin e respektimit të këtyre dispozitave të ligjit dhe ligjeve të tjera dhe akteve nën-ligjore nga kompanitë private që operojnë në fushën e turizmit dhe sugjerimin e hapave të nevojshëm që duhet të merren nga institucionet shtetërore përgjegjëse për turizmin.

## 6. HISTORIA E QYTETIT TE LUSHNJES

Objekti më i hershëm arkeologjik i zbuluara në territorin e qytetit daton në periudhën Eneolitike, (Tab 1 fig 1). Përveç këtij objekti, gjetjet e tjera prej qeramike (Tab 1 fig 2, 3, 4) të zbuluara në kodrat perreth i përkasin periudhës qytetare ilire shek. IV–II p.Kr.

Një zbulim i rëndësishëm arkeologjik është bërë në vitin 1989 në lagjen “Kadri Qystri”

<sup>1</sup> Një qytetar zbuloi në oborrin e vet disa fragmente qeramike të cilat pastaj çuan në zbulimin e një varreze të lashtë, të pasur me materiale arkeologjike. Varret ishin pa ndonjë konstruksion të veçantë. Varrimi ishte i thjeshtë me vendosje trupit në tokë. Aty u mblodhën fragmente të shumta enësh si funde *skifos*, *fragmente kupash*, *amforash* etj. madje edhe objekte të plota, dy *lekit*, që ruhen në gjendje të mirë, të dëmtuar pak në grykë.

*Lekitët* janë të dyja të të njëjtit punim, me trup vezak qafë të gjatë pothuajse sa trup, ndërsa buzët e grykës janë të zgjeruara në formë hinke. Që të dy *lekitët* janë të pikturuara. Në to vendin kryesor e zënë figurat femërore, ndërsa në sfond pikturohen motive nga mjedisi i jashtëm. *Lekitët* kanë lartësi nga 12 deri në 15 cm. Ndër objektet e tjera, të plota janë edhe dy *kupa* të lyera me vernik të zi me lartësi 3 cm, me diametër në grykë 7 cm. *Kupat* janë me trup

---

<sup>1</sup> GAZETA “SHKËNDIJA” 23 gusht 1989 f. 6

gjysmë sferike, kanë buzë të kthyera nga brenda, ndërsa fundin e kanë konik. Balta e tyre me vernik nga brenda dhe jashtë.

Gjetja tjetër është një enë të tipit *Gutus* (ushqyes për fëmijë) i cili ruhet i plotë me një dëmtim të vogël në vegje. Në qendër të objektit ka një relief karakteristik. Gryka e gutusit ka lartësi 4 cm ndërsa trupi 6 cm dhe me gjerësi që shkon deri në 10 cm. Gjithashtu aty u zbulua edhe një terakotë burri e stilit arkaik. Sipas arkeologut P. Çuko, varret i përkasin shek IV-III p. Kr.<sup>2</sup> Ndërsa materiali tregon se është përdorur qeramika apoloniote. Varreza i përket një vendbanimi të hapur fshatar [ilir], por që tregon se zona ka pasur të zhvilluar tregtinë qysh në shekullin IV p.Kr. Krahas prodhimit apoloniot, vërehen edhe prodhime lokale të cilat pas shek. III p.Kr. bëhen më dominuese në zonë.

Sakaq po në Lushnjë, në vendin e quajtur “Kodra e Kalifase”, në vitin 1988 u zbuluan të tjera varre antike (të dëmtuara). Varret u gërmuan në mënyrë sistematike<sup>3</sup> nga arkeologu P. Çuko. Shkak për këto gërmime u bë materiali arkeologjik që u gjet mbi sipërfaqe. Varret ishin të tipit të thjeshtë e të zakonshëm, me dysheme të shtruara me tjegulla të tipit solenë (të shtrira), të mbuluar po me tjegulla në formë çatie [tip kapuçino, shënim N.Ferro]. Nga studimi u vërejt se këto varre janë tipike të Antikitetit të Vonë dhe mendohet se i përkasin shek.IV m.Kr.

Po në afërsi të varreve, në vitin 2003 Instituti i Arkeologjisë me qendër në Tiranë organizoi një sërveje në kodrën me toponimin “*Vain*” në Lushnjë. Aty u gjetën gjurmët e një bazilike (kisha) të hershme si dhe mjaft fragmente enësh të ndryshme qeramike.<sup>4</sup> Në (Tab I fig 5, 6) janë ilustruar objektet që janë gjetur në afërsi të Bazilikës. Mendohet që kjo bazilikë të jetë ndërtuar midis shekujve IV - VI m. Kr, e cila mund ti ketë shërbyer një komuniteti të vogël, i cili banonte këtu shumë kohë më para se të formohej fshati dhe më pas qyteti i Lushnjës.

#### *Pak histori*

Dokumenti më i hershëm historik i zbuluar deri më tani, i cili citon Lushnjën si qendër banimi daton në vitin 1431, vit në të cilin u bë dhe regjistrimi i dokumentuar i popullsisë së Myzeqesë. Myzeqeja në atë kohë kishte 33 fshatra dhe 58 familje ndërsa “Lusnia”(Lushnja) që në këtë periudhë ishte një katund i vogël, na paraqitet me 15 shtëpi dhe rreth 100 banore. Ajo përmendet përsëri me të njëjtin emër, në një tjetër defter osman që mban datën më 1583.

Mësojmë nga burimet historike se Lushnja në vitin 1679 *kishte 17 hane dhe me një popullsi afërsisht 150 banorë.*

Fillimi i vitit 1701 e gjen Lushnjën me një popullsi të dyfishuar. Por prapëseprapë ajo ruan akoma karakterin e një fshati. Midis viteve 1728-1738 mendohet te jete ndërtuar kisha Shen e Premtes. Në këtë periudhë Lushnja përmendet si Cifligë. Disa vite më vonë (1741), Sanxhaku i Vlorës përfshiu të gjithë Shqipëtarët e jugut nga Shkumbini deri në Delvinë. Kazaja e Myzeqesë varej nga ky sanxhak. Trojet e Lushnjës dhe të rrethinave të saj, u thirrën Nahija e Myzeqesë, qendër e së cilës u bë fshati Karbunarë.

Në vitin 1744 Lushnja paraqitet si katund me 57 shtëpi dhe rreth 500 banorë, ndërsa Karbunara na paraqitet me 47 shtëpi. Në këtë periudhë Lushnja morri pamjen e qyteze të vogël ajo kishte një kishë dhe dy rrugë të shtruara me kalldrëm. Afërsisht në vitin 1770, me nismën

---

<sup>2</sup> Po aty, f. 6

<sup>3</sup> Po aty, f.6

<sup>4</sup> I. GJIPALI, *Kërkime sërveje në degën jugore të Via Egnatias. “Iliria”* NR. XXXII 2005-2006, f. 309.

dhe mbështetjen e gruas së Kurt Pashës, Hanko Pasha (kështu thirrej gruaja e Pashait, ngrihet xhamia e parë në Lushnje e cila ka qenë deri në vitin 1967.

Lushnja përgjat gjithë shekullit XVIII fillon gradualisht të zgjerohet dhe të marrë pamjen e një qytezë të rëndësishme banimi dhe tregtie. Në vitin 1830 Lushnja citohet për herë të parë në Fjalorët enciklopedik evropian. Atu thuhet “Lusnia ka 200 shtëpi dhe është e banuar si nga myslimanët dhe të krishterët”. Pra në vetëm një shekull kemi një trefishim të popullsisë e cila mund të shkonte afërsisht në 1800 banorë. Qyteza kishte rrugë me kalldrëm kishte një kishë një xhami një teqe dhe 2 puse uji për nevojat e vendasve.

Në vitin 1848 në Lushnjë erdhi poeti dhe piktori i njohur Edëart Lear i cili qendroj këtu për disa orë për tu nisur përsëri drejt Beratit. Ai e përshkruan Lushnjën(Lusnia) si fshat por të pajisur me hane për udhëtarët. Në vitin 1860 në Lushnjë u hap dhe shkolla e parë, ku përveç mesimit të gjuhës greke mesohej shqip në mënyre të fshehte. Shkolla në fjale ka qenë e ngritur afer kishës Shen e Premte. Mësuesit e parë ishin Ndin dhe Gori Ziu babë e bir nga Gorreja. Po në vitet 1860-1870 në Lushnje u hap dhe shkolla Mejtepe (shkolle fillore fetare osmane), gjithashtu në Karbunare ishte e hapur një tjetër shkolle mejtepe pak vite më parë se ajo e Lushnjes. Pas vitit 1870 Lushnja filloj të dallohej si qender dhe të marre pamjen e një qyteti. Në këtë periudhë mendohet të jetë ndërtuar Teqja e Baba Skënderit.

Në vitin **1894-1896** Qendra e Kazasë së Myzeqesë (nënprefektura), kaloi nga Karbunara në Lushnje.

*Po Lushnja e vjetër ku shtrihej si territor?*

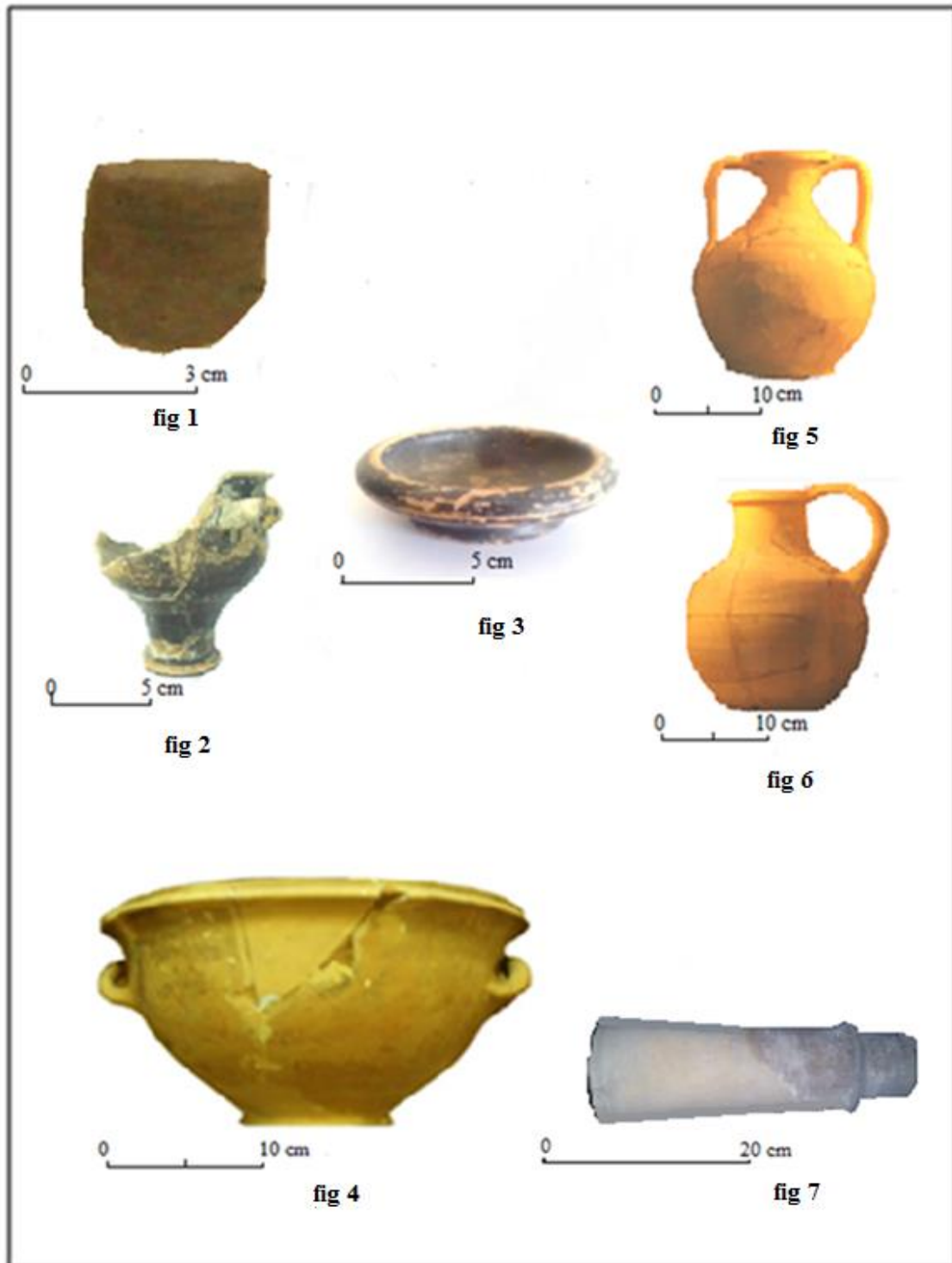
Sipas dëshmimeve arkeologjike dhe historike, del se Lushnja fillimisht duhet të ketë qenë vendosur në kodrën e “Vainit”, me shtrirje urbane që nis nga Kisha ortodokse deri në brendësi të lagjes “Kongresi”. Një dëshmi tjetër për këtë rast është dhe gjetja e gjurmëve të tubacionit të vjetër prej qeramike, që natyrisht ka shërbyer për të sjellë ujë në “fshat”. Tubacioni i përket periudhës mesjetare. (Tab I fig 7).

Pa arritur në ndonjë përfundim mund të themi se pavarësisht faktit se ekzistojnë gjurmë arkeologjike të periudha të hershme, Lushnja vazhdon të banohet pa ndërpreje prej mëse 700 vjetësh.<sup>5</sup>

---

<sup>5</sup> Dokumenti i vitit 1431 tregon se Lushnja në këtë vit kishte 15 shtëpi dhe rreth 100 banorë. Personalisht nuk besoj që shtëpitë të jenë ndërtuar në këtë vit por shumë më herët se kaq. Ndoshta ky fshat, qytet i mëvonshëm mund të jetë themeluar përpara dyndjeve osmane. Aty nga fundi i shek. XIII

**TAB I**



## 7. MONUMENTET E KULTURËS NË BASHKINË E LUSHNJËS

### 7.1.1. Manastiri i Ardenicës

Manastiri i Ardenicës përfaqëson një nga ndërtimet religjioze më të mëdha të zonës së Myzeqesë (fig 40). Ky manastir paraqet interes jo vetëm për vlerat e tij monumentale, arkitekturore dhe artistike por edhe për historinë e pasur që mbart me vete. I ndërtuar në një vend dominues në kodrat të “Ardenicës”, në lartësinë 210 m mbi nivelin e detit dhe i pozicionuar midis fshatrave Kolonjë e Libofshë, ai përbënte padyshim një stacion kulmor, në kontakt të vazhdueshëm me marrëdhëniet ekonomike dhe shoqërore të këtyre dy zonave.

Thuhet që ky manastir të jetë ndërtuar në kohën e Despotatit të Epirit, midis shekujve XIII – XIV, nga Perandori bizantin Androniku II Paleologu.<sup>6</sup> Gojëdhënat e identifikojnë atë si vendin ku është kryer ceremonia martesore e Gjergj Kastriot Skënderbeut në vitin 1451, ndërsa mbishkrimi që mban datën 1 Maj 1477 mbi portën hyrëse dëshmon për ekzistencën e manastirit në këtë periudhë. Në fakt, ndërhyrjet restauruese që janë bërë në monument në fillim të viteve '80, treguan se manastiri ka njohur disa faza ndërtimi. Arkeologët arritën në përfundim se faza më e hershme e ndërtimit lidhet me kishën e “*Shën Triadhës*”, themelet e së cilës janë në një nivel me një varrë të datueshëm në shek X. Në këtë kontekst vlejnjë të përmendim se në anën perëndimore të kodrës ku ngrihet manastiri, janë zbuluar gjurmët e rrugës së vjetër *Egnatia*,<sup>7</sup> tjegulla dhe kapitel të Antikitetit të Vonë si dhe enë Mesjetare.

Manastiri i Ardenicës bën pjesë në tipin e manastireve ortodoksë ku veçori kryesore është zhvillimi i planimetrisë me fokus qendror kishën. Kompleksi që përfshin majën më të lartë të kodrës i shfrytëzon mjaft mirë mundësitë që afron terreni. Ky i fundit ka kushtëzuar edhe formën planimetrike të konakëve, konturi i të cilave formon një trekëndësh të parregullt. Në qendër të kompleksit ndodhet kisha “*Fjetja e Shën Mërisë*”, ndërsa në qoshen verilindore të saj, ngjitur me konakët e kësaj ane, qëndron kapela “*Shën Triadhës*”. Vargu i konakëve në pjesën më të madhe, është dykatësh. Në të përfshihen *dhomat e fjetjes, dhomat për miqtë, mjediset e depove, qilarëve, furra, stallat, mulliri e të tjera*. I gjithë kompleksi zë një sipërfaqe prej 2500 m<sup>2</sup>.

Pjesa e lirë organizohet në katër oborre, prej tyre oborri perëndimor zhvillohet në dy nivele, një pjesë e zë platforma, në kuotë të njëjtë me hajatin e kishës. Forma e terrenit bëri që ndërtimet të realizohen në disa nivele. Pjesën më të lartë e zë kapela e “*Shën Triadhës*” (fig 41), pastaj vjen kisha “*Fjetja e Shën Mërisë*” (fig 42), ndërsa kuotën më të ulët e zë qoshja perëndimore e konakëve (shiko fig 40).

Konakët që zënë sipërfaqen më të madhe të kompleksit, përfaqësojnë pjesën e tij periferike. Fasadat nga oborri përshkohen nga një korridor i hapur, i cili realizon komunikimin e mjediseve të vendosura njëri pas tjetrit. Hyrja kryesore zhvillohet në formën e një galerie të mbuluar me qemer cilindrik, me seksion më të shtrirë se gjysma e rrethit. Hyrja tjetër, për bagëtinë ndodhet në anën veriore. Blloku i hyrjes përbën pjesën më të trajtuar, jo vetëm nga ana formale, por edhe funksionale. Ai përkon me rrugën që të sjell në manastir nga fshati i Kolonjës, të Bashkisë Lushnje. Këtu bëhet dhe paraqitja e parë me vizitorin. Kalldrëmi i rrugës ndërpritet vetëm nga porta e mbuluar me hark guri (fig. 43). Pas portës ndodhet mjedisi i

<sup>6</sup> J. JANO. *Fisnikëri myzeqare*. Shtëpia Botuese ASD.Tiranë 2009 f.196

<sup>7</sup> S. MIHALÇKA. M BEÇI, *Monumentet* 2/1988 Tiranë fq 107 e vazhdim.

mullirit të vajit (fig. 44) i mbuluar me qemer cilindrik me formuese veri-jug. Qemeri është i ndërtuar me tulla dhe përforcohet nga dy harqe-nervatura. Ndriçimi kryhet nga tri dritare në faqen lindore. Faqja e kundër nuk ka dritare, pasi kjo anë ndodhet, thuajse në të lartësinë, nën tokë. Kjo dhomë sot ruan edhe disa objekte arkeologjike të Periudhës Qytetare Ilire, Antikitetit të Vonë dhe pllaka varri të Mesjetës së Vonë.

Përballë dhomës së mullirit, ndodhet dhoma e rojës së portës e mbuluar po me qemer cilindrik të ndërtuar me një teknikë si dhoma përballë. Mjedise që ndodhen mbi këtë bllok kanë qenë më të zgjedhurat dhe më të punuara nga ana arkitektonike. Dallon pjesa qendrore mbi hyrje, e cila shërbente si dhomë pritjeje. Ajo ka të suvatuara të dyja fasadat dhe pjesërisht strehët e çatisë, të cilat kanë një profil të kurbuar veçori që haset në banesat qytetare. Në ballë ajo ka dy dritare, ndërsa në qendër ndodhet porta e drurit e cila i shërbente ballkonit. Dy dritare të tjera, në nivel më të ulët, ndodhet në faqen anësore. Brendia ndahet në dy pjesë. paradhoma, e cila zë krahun perëndimor, ndriçohet nga dy dritare.

Hyrja ndodhet në qoshen jugore, prej nga me dy këmbë shkallë kalohet në një korridor të ngushtë, i cili shërben edhe për dhomën e pritjes. Në korridor hyhet nëpërmjet shkallësh druri në skajin lindor të vargut të dhomave. Shkallët janë prej guri dhe përfshijnë nën veten e tyre gjurmë e njërit prej harqeve të katit përmes, të cilët formonin arkadën e angazhuar për tërë anën jugore e jugperëndimore të dhomave. Në veri të dhomës së pritjes ndodhen dy dhomat mbi ullirin e vajit. Hyrjet e tyre janë të drejtpërdrejta dhe kanë të përbashkët platformën e një shkalle të vogël. Me tutje në drejtimin nga veriu ndërtimi është me i ri. Dhomat e kësaj pjese deri në qoshen veriore kanë qenë përdorur si klasa shkolle, ndërsa kati përdhe i tyre ka shërbyer si kotec apo vend për mbajtjen e bagëtisë. Ndarja e para e katoit komunikon në krahun perëndimor me një dhomë të mbuluar me qemer guri, e cila ka funksionuar kohët e fundit si vend për të sëmuret psikikë. Në këtë mjedis mund të hyhet edhe nga oborri, nëpërmjet një shkalle guri. Në qoshen verilindore të konakëve ndodhet një hajat, i cili kufizohet prej dhomave dhe sterës ngjitur me kapelën e “*Shën Triadhës*”.

Vargu i krahut verior përbehet nga dhoma të lidhura nga një korridor gjatësor hyrja e të cilit del në oborrin verior. Ky krah vazhdon deri në drejtim të murit perëndimor të narteksit të kishës. Sot një pjese e tij është zhdukur me shume gjasa nga një zjarr (fig 45). Pothuajse e plotë ruhet vetëm fasada jugore, ku dallohen dritaret dhe porta me hark. Faqja veriore ruhet vetëm në lartësinë e katit përdhe ku ndodheshin stallat. Me tej linja thyhet, dhe dhomat që pasojnë në drejtimin perëndimor s’postohen për nga jashtë.

Dy mjediset e para të këtij segmenti janë përdorur si furrë pjekje. Mjedise të tjera ndihmese ka pasur dhe në anën e jashtme. Fasada nga oborri i kësaj pjese ka qenë me arkade guri prej së cilës ruhen vetëm dy harqe. Në pjesën e brendshme të njërit nga pilastrat e tyre dallohet një gur me gjurmë llaci shamot, i cili dikur ishte pjese e ndonjë sterc uji. Në faqen e jashtme të pilastrit ndodhet një pllake guri me mbishkrim në gjuhën greke e cila mban datën 1770. Nga gjurmët e sotme nuk kuptohet nëse kjo pjesë ka qenë me dy kate ose jo.

Gjurmët e vjetra të ndërtimit në vazhdim janë të padiskutueshme, pasi deri në qoshen perëndimore një rindërtim dy katësh i kohëve të fundit ka zhdukur mjaft nga gjurmët e para. Dhomat mësipërme komunikojnë me krahun jugperëndimor nëpërmjet korridorit të hapur si në katin përdhe, ashtu edhe në atë të sipërm. Ndërsa kati përdhe i krahut jugperëndimor ruan formën origjinale të arkadës, pjesa tjetër është rindërtuar me kolona guri, mbi të cilat mbështet struktura e sipërme prej druri.



Korridori i sipërm i krahut jugperëndimor komunikon me oborrin me anë të shkallë dyrampëshe, të realizuar me dy qemerë lehtësues. Ashtu sikurse në mjediset e hyrjes edhe në dhomat e kësaj pjese, dyert janë të mbuluara me harqe guri të përvijuar nga sipër me një shirit tullash. Në drejtim të hyrjes, godina ndërpritet. I tërë segmenti jugperëndimor i dhomave në anën e jashtme të tij, është i përforcuar nga një sërë kontrafortesh.<sup>8</sup>



Fig 40. Manastiri i Ardenicës

#### Kapela e “Shën Triadhës” (“Trinia e Shënjtë”)

Është një ndërtesë e vogël një nefëshe me përmasa 7, 50 x 3, 70 m së cilës nga ana lindore i ngjitet volumi i stere uji (fig 46). Hyrjen ajo e ka në anën perëndimore. Brendësia e kapelës ndriçohet nga dy dritare të vogla në murin jugore. Përmasat e brendshme janë 5.15 x 3.06 m. Nga ana veriore kapelës i mbështeten dhomat e manastirit, duke lënë në këtë mënyrë të lira faqen perëndimore dhe jugore. Kisha është trajtuar me mbulesë me hark guri të punuar mirë. Absida është një thellim me seksion jo plotësisht gjysmë rrethorë, brenda trashësisë së murit i cili shërben edhe si mur ndarës i kapelës me sterën. Në krahun verior të absidës ndodhen të thelluarat e protezimit, të cilat kanë seksion gjysmë rrethor, më të vogël nga ai i absidës. Porta e hyrjes është e mbuluar me hark guri. Me gurë të punuar janë dhe shpatullat, ndërsa e tërë fasada perëndimore është e suvatuar. Shpatullat dhe korniza e dritareve janë me nga një bllok

<sup>8</sup> RESHAT GEGA. *Arkitektura dhe restaurimet në manastirin “Fjetja e Shën Mërisë” në Ardenicë. Monumentet* 1988 f. 145



guri gëlqeror. Kjo kishë e vogël ka objekte të murosura të njohura si fenomeni “spoglia”. Kështu në anën perëndimore ka një stelë varri. Stela e varrit ndoshta me origjinë nga Apolonia? Duhet sqaruar se nuk janë shenjtorë si jepet në disa libra por një stelë varri të shek. III-II p. Kr. Në anën perëndimore janë të murosura një pllakëz me gurë gëlqerorë me temë nga amazonomakia. Po në këtë anë ruhen janë edhe pllaka një stelë votive dhe një stelë varri e dëmtuar të cilës i kanë mbetur vetëm pjesa e poshtme në të cilën dallohen këmbët.



Fig 41. Kisha “Shën Triadhës”

### **7.1.2. Kisha e “Fjetja e Shën Mërisë” ose “Kisha e Madhe”**

Kisha “Fjetja e Shën Mërisë” ndodhet fare pranë kapelës së “Shën Triadhës” në jug perëndim të saj. Kisha paraqitet si një ndërtesë e tipit bazilikë me tre nefe, të cilët ndahen nga njeri tjetri me dy rreshta kolonash prej druri. Sanktuari ose bema ka dysHEME rreth 10 cm më të lartë se naosi dhe kufizohet prej tij me anë të një ikonostasi prej druri. Absida në murin lindor ka formë gjysmë rrethore me një dritare të ngushtë në mes. Në krahët brenda seksionit të murit zhvillohet protezisi dhe diakoni, ndërsa në qendër ndodhet tavolina e altarit. Ambienti i bemës ndriçohet nëpërmjet dy dritareve të vogla në murin lindor, në dy krahët e absidës, dhe me anë të dritares e cila ndodhet në murin verior, pranë linjës së ikonostasit. Naosi ndriçohet nga dritaret e faqeve jugore dhe veriore të mureve, nga katër për secilën anë. DysHEMEJA e tij është e shtruar me pllaka drejtkëndore prej guri gëlqeror, e cila ka në qendër një rozetë. Në brendësi



të kishës hyhet me anë të dy hyrjeve të vogla në muret veriore dhe jugore si dhe nga porta perëndimore, e cila është më e madhja. Kisha mbulohet nga një tavan i rrafshët dhe çatia prej druri që mbështetet në muret anësore dhe në kolonat prej druri. Mjedise të tjera të kishës janë narteksti dykatësh, dhoma e pagëzimit, hajati dykatësh në anën perëndimore dhe ai në jug si dhe kambanorja. Kambanorja është e veçantë, ka formë katrore dhe është e bardhë, njëlloj si ajo e Pojanit.<sup>9</sup> Narteksti i naosit shtrihet përgjatë gjithë gjerësisë së naosit në katin e parë ndërsa në katin e sipërm përfshin edhe oborrin verior. Ai ndahet në tre pjesë me anë të dy arkadave prej guri. Dyshemeja e katit të sipërm është shtruar me pllaka guri ndërsa ajo e katit të poshtëm me gëlqere të përzierë me lesh dhie. Komunikimi i këtij ambienti me mjedisin e jashtëm kryhet me anë të dy portave në faqen jugore dhe perëndimore kurse komunikimi midis dy kateve realizohet me anë të shkallëve prej druri, të cilat zhvillohen në qoshen veriperëndimore. Në nën jugore të narteksit ndodhet dhoma e pagëzimit, e cila përfaqëson një hapësirë njëkatëshe me hyrjen pranë murit perëndimor të narteksit.<sup>10</sup>

Dekoracioni mural, vepër e artistëve Kostandin dhe Athanas Zografi, u realizua në vitin 1745. Ai përfshin muret anësore të sallës dhe faqen perëndimore të narteksit, me një program të pasur ikonografik nga historia e Dhjatës së Re.<sup>11</sup> Piktura e ndarë në regjistra përbëhet nga kompozime katërkëndëshe, brezi ornamental me profetët dhe shenjtorët në këmbë me madhësi natyrale. Gjithashtu, programi ikonografik, në faqen lindore përfshin afresket e absidës, Shën Mërinë Platitera me Krishtin e vogël në prehër dhe anash saj, ëngjëjt me ilitot e hapura. Lart mbi hark, “*Liturgjia e Shënjtë*” dhe figura shënjtoreësh të paraqitura në tors, janë piktura në të dy anët e mureve të altarit, poshtë *Platiterës*. *Etërit e Kishës* janë paraqitur si hierarkë, dhe në fund *Kungimi i Apostujve*. Në të dy niket, afreskët paraqesin *Krishtin përpara kryqit* dhe *Shën Theoforin e Martirizuar nga luanët*. Në murin jugor trajtohen skena nga *Jeta e Shën Mërisë*, që nga lindja e saj dhe peripecitë që lidhen me *Jetën e Krishtit*, si *Ngjallja e Shën Llazarit*, *Darka mistike*, *Lutja në malin e ullinjve*, *Magjistarët* dhe përfundon me *Puthjen e Judës*, për të vazhduar më pas në faqen perëndimore. Në qëndër të saj qëndron *Fjetja e Shën Mërisë* dhe skena të tjera që plotësojnë dekoracionin.<sup>12</sup> Në murin verior, ndonëse një pjesë e afreskeve mungon, piktura vazhdon me ciklin e *Vuajtjeve*. *Vajtimi*, *Ngritja nga varri*, *Zbritja në ferr*, etj. dhe poshtë tyre ndodhen skena të tjera që paraqesin *Krishtin si Kryehierark* ose simbolet e *Shën Mërisë* si tek *Dritëdhënësja* dhe *Hymnizimi* i saj si *mëmë e zotit*, etj. *Shënjtoret* e kishës, me qëndrimet ballore, vendosur sipas rëndësisë së tyre në bazën e murit, shquhen nga karakteristikat individuale, si *Shën Gjergji* veshur me gëzofin e leshtë, *Minai* dinamik, *Nestori* me shprehjen melankonike dhe *Shën e Djela* si *Virgjëreshë*. Në radhën e shënjtoreve është edhe Johan Kukuzeli, personazh historik i shekullit XIII-të. (I njohur edhe si “*Zëri i Ëngjellit*”). Shohim që i një frymëzimi lokal është peisazhi lirik nga skena e *Magës* me kafshët që kullosin dhe barinjët me qëndrimet e lira ose gjallëria e vrapit të kuajve nga kthimi i *Magëve*, trajtime që tregojnë për të tjera prirje realiste të stilit të këtyre piktorëve. Vepra e Zografëve tregon për

---

<sup>9</sup> S. ADHAMI, po aty f.122

<sup>10</sup> Në narteksin e kishës “Fjetja e Shën Mërisë” shumë pranë derës perëndimore në anën e majtë dhe të djathtë janë varrosur dy Dhespotët e Mitropolisë së Beratit, Metodi dhe Joasaf “Plaku”. Dy varret janë të shoqëruara me një pllakatë me mbishkrim në gjuhën greke.

<sup>11</sup> A. MEKSI, P. THOMO, “*Arkitektura pasbizantine në Shqipëri-bazilika*”. *Monumentet* 1,1988 f.

<sup>12</sup> TH.POPA, “*Mbishkrimet e kishave të Shqipërisë si burime historike*”, Tiranës 1958

nivelin mjeshtëror që arritën piktorët në kulmin e aktivitetit të tyre, të konceptimit estetik të kohës që jetuan, duke u bërë burim frymëzimi për pikturimin e kishave të Myzeqesë gjatë shekujve XVIII-XIX-të.<sup>13</sup>



Fig 42. Kisha “Fjetja e Shën Mërisë” ose “Kisha e Madhe”

---

<sup>13</sup> V. PUZANOVA, “Prapë mbi artin shqiptar të shekullit XVIII-të”, Tiranë 1958, f. 158.



Fig 43. Porta kryesore e manastirit



Fig 44. Dhoma e Mullirit. (Sot dhomë muzeale)





Fig 45. Rrugë me kalldrëm. (Në anën e majtë duken themelet e konakëve të bibliotekës)



Fig 46. Konakët e manastirit (ana jug-perëndimore)



Fig 47. Stera ngjitur me kishën e “Shën Triadhës” (ana lindore)

### 7.1.3. Sterat e ujit

Territori i manastirit nuk ka burime ujore. Vetëm në gjysmë të rrugës për në fshatin Kolonjë, ndodhen një burim në kodrën e “*cfakës*” me prurje të pakta uji. Për shkak të mungesës së ujit u pa e nevojshme nevoja për ndërtimin e katër stereva të ujit. *E katërta* ndodhet në nivelin e dyshemesë së korridorit, në veri të narteksit. Fasada e çezmës së sterës është trajtuar me kujdes. Edhe këtu, përdoren gurë e pllaka guri gëlqeror të puthitura shumë mirë. Pjesa e saj qendrore trajtohet si nike. Furnizimi me ujë bëhej nga çatitë e kishës dhe të dhomave të këtij krahu nëpërmjet ulluqesh qeramike.

*Stera pus* është e vetmja sterë që qëndron e shkëputur prej volumeve të tjera arkitektonike. Volumi i saj ndahet në dy nivele: në depozitën nën tokë dhe pjesën mbi tokë. Depozita është katërkëndëshe e mbuluar me qemer cilindrike tulle (fig 9). Planimetria e volumit mbi tokë është gjashtëkëndëshe. Tubacioni i qeramikës për prurjen e ujit ndodhej mbi një harkadë prej së cilës kanë mbetur dy harqet e para. Harkada vazhdonte drejt lindjes.

*Stera jugore* e Kishës së Madhe ka një vëllim kubik të mbuluar me qemer të përfshirë nën çatinë e hajatit. Fasada e saj ndodhet në një rrafsh me atë të hajatit. Përballë saj gjendej mbulesa e portikut me dy harqe. Çezma ka një nike të mbuluar me hark të profiluar guri të kufizuar me një shirit tulle. Si thembra të harkut shërbejnë dy pjesë kornize antike. Pranë gjurmës së harkut ndodhet vrima e kontrollit të nivelit të ujit.



Stera ngjitur me kishën e vogël është e punuar me gurë të gdhendur (shiko fig 47), ka qenë e mbuluar me çati dyujëse. Në pjesën fundore është vendosur një govatë ku mblidheshin ujërat. Brendësia e sterës dhe fugat e pjesës qendrore janë suvatuar me llaç shamot në faqen jugore të pa suvatuar, ndodhet i murosur një relief antik mermeri.

Të katër sterat kishin një vëllim rreth 80 m 3 ujë. Shpërndarja e tyre në të katër skajet e manastirit i përgjigjej shtrirjes së konakëve. Trajtimi i tyre është i larmishëm.<sup>14</sup>

#### 7.1.4. *Kambanorja*

Kambanorja e kishës “Fjeta e Shën Mërisë” është ngritur në vitin 1925 në themelet e një më të vjetre. Kambanorja është ndërtuar në përmasat 4 x 4 me një lartësi prej 24 metrash. Ajo është e ndarë në 5 kate. Dy katet e fundit janë më të lartë dhe më të punuar më bukur nga ana arkitektonike. Sipër kambanores është vendosur një kryq i madh (shiko fig 48).

Nën këmbët e kambanores dhe rreth saj, shtrihet hapësira e nëndheshme e sterrës, një hapësirë e madhe që përfshinë dhe një pjesë të nëndheshme të kishës , që ka shërbyer e vazhdon të shërbejë për grumbullimin e ulluqeve të çatave, që krijojnë rezerva uji për nevojat e manastirit.



Fig 48. Stera pus dhe kambanorja. (ana perëndimore)

<sup>14</sup> RESHAT GEGA. *Arkitektura dhe restaurimet në manastirin “Fjetja e Shën Mërisë” në Ardenicë. Monumentet* 1988 f. 145

### 7.1.5. Mbishkrimet

Mbishkrimi më i vjetër gjëndet në hyrjen qëndrore të Manastirit dhe mban datën 1 maj 1477 (fig. 49). Nuk dihet me saktësi se ku mund të ketë qënë më përpara, ose çfarë simbolizon kjo datë, ndoshta zbulimet e mëtejshme do të hedhin dritë. Në kishën “*Fjetja e Shën Mërisë*” në brendësi të naosit mbi portën kryesore na jepen vitet 1743 – 1744, që është edhe periudha e pikturimit të kishës nga vëllezërit piktorë Kostandin dhe Athanas Zografi. Po në këtë kishë në anën e jashtme të murit lindor është murosur një pllakat guri të gdhendur një mbishkrim në greqisht (fig. 50). Aty thuhet:

“*Viti 1743- 10 Maj. U rindërtua ky tempull në kohën e peshkopatës së Mitropolitit të Shënjtë, Zoti Metodi nga katundi Bubullimë, kur ishin igumenët Neofiti dhe Andoni*”.<sup>15</sup> Në anën e jashtme të murit jugor të kishës “*Shën Triadha*” është murosur një pllakat, guri të gdhendur një mbishkrim në greqisht (fig. 51). Aty thuhet: “*Maj 1778. U përtëri nga themeli godinat përfaqark në Manastirin e Ardenicës, kur ishte peshkop në Mitropolinë e Beratit, Joasafi dhe jeromonakët, Mojsiu, Jerotheu, Jakovi, Theodosi, Danieli, Dionisi dhe dhjak Anastasi*”.<sup>16</sup> Po në këtë kishë në anën perëndimore ndodhet edhe një pllakë me mbishkrim shqip të vitit 1925. Aty thuhet:

“*Ndërtuar rishtas nga kujdestari i këtij Manastiri Zoti Lllazar Bozo, nga katundi Kolonjë, më 29 Maj 1925*”. Brenda në manastir ndodhen edhe dy pllaka me data të ndryshme, që i përkasin shekullit XVIII. Njëra pllakë, ka të shënuar vitin 1754 dhe ndodhet në pjesën perëndimore të hajatit të kishës, ndërsa tjetra fikson vitin 1770 dhe ndodhet në një nga harqet e furrës.



Fig.49 Pllakë me mbishkrimin 1 Maj 1477

<sup>15</sup> TH. POPA. *Mbishkrimet kishtare në Shqipëri*. Tiranë 1998 f.97

<sup>16</sup> TH. POPA. *Mbishkrimet kishtare në Shqipëri*. Tiranë 1998 f.98



Fig. 50 Pllakë me mbishkrim 10 Maj 1743

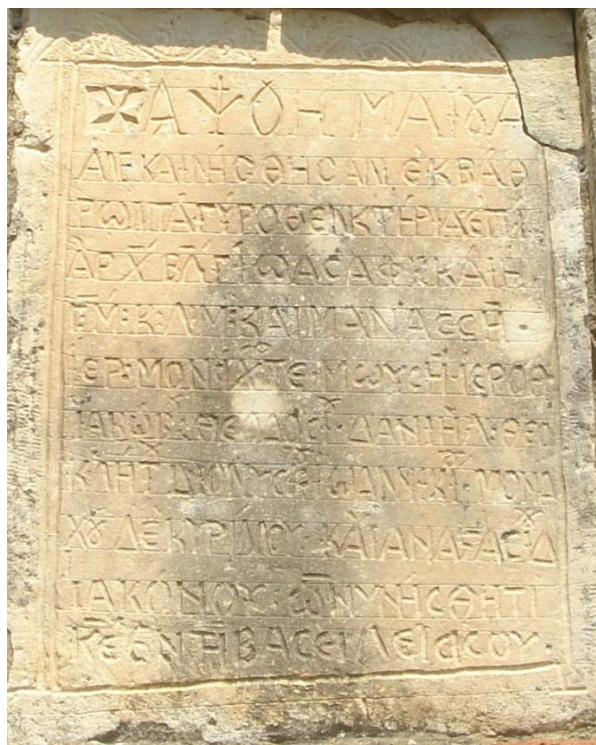


Fig 51 Pllakë me mbishkrim Maj 1778

### 7.1.6 Stelat e varrit të murosura brenda në manastir

Stelë varri i mermertë (fig 52) (i mesit të shek II m. Kr) është murosur në pjesën e poshtme të kullës së kambanores së manastirit, pra i ardhur nga Apolonia, duket se i takon grupit të altarëve maqedonas të varreve: sidoqoftë tani për tani nuk mund të lokalizohet më me saktësi (kështu Beroia ose Selanik), meqenëse materialet paralele në pjesën më të madhe janë të pabotuara.<sup>17</sup>

<sup>17</sup> GUNTRAM KOH. *Monumente varresh të kohës së Perandorisë Romake në Shqipëri. Iliria nr 2 1988 Tiranë f. 161*



*Stelë/Gur varri* e punuar në gur (fig 53), është i muruar në anën perëndimore të kishës “*Shën Triadha*” ndoshta me origjinë nga Apolonia ? Ajo ka formë katërkëndëshe. Gjatësia e stelës në pjesën më të madhe është 108 cm, gjerësia: 90 cm, trashësia nuk e njohim pasi është e murosur. Stela paraqitet shumë e dëmtuar në pjesën e sipërme dhe të poshtme. Brenda katrorit të thelluar të stelës, në relief të ulët, janë paraqitur tre figura me tipare njerëzore. Të tre figurave i mungojnë kryet dhe këmbët (përveç figurës në anën e majtë). Figura që ndodhet në anën e majtë ka tipare femërore. Dorën e djathtë e ka të vendosur në anën e zemrës, ndërsa me dorën e majtë mban një pasqyrë me bisht. Gruaja ka të veshur një *himation* i cili zgjatet deri tek pjesa e këmbëve. Dallohen disi këmbët që mbajnë të veshur ndoshta sandale? Figura e vogël që paraqitet në mes është mjaft e dëmtuar. Ajo ka tipare femërore. Figurës i mungojnë kryet dhe këmbët. Figura ka të veshur një *himation*. Me dorën e djathtë mban një amforë. Dorën e majtë e ka të mbështetur mbi bel. Ka mundësi që kjo të jetë shërbëtorja e çiftit që paraqitet në stelë. Figura mashkullore e cila ndodhet në anën e djathtë edhe kjo paraqitet shumë e dëmtuar. I mungon kryet dhe këmbët. Figura pozon i kthyer lehtë në të majtë. Dorën e djathtë e ka të vendosur mbi barkë ndërsa me dorën e majtë mban një objekt. Ai ka të veshur një *himation*. Mendohet se i përket shek. III-II p.Kr.

*Relievi i Afërditës dhe Erosit* fig 54, është i muruar në anën jugore të kishës “*Shën Triadha*” ndoshta me origjinë nga Apolonia. Relievi ka formë katërkëndëshe me këto përmasa lartësia maksimale: 80 cm, min 50 cm. Gjerësia: 54 cm; Trashësia nuk e njohim pasi është e murosur. Dalja maksimale e relievit (kofsha e Afërditës) 10 cm. Relievi është i punuar në mermer të bardhë me kokrriza të imta kristalin. Pllaka e relievit është e kthyer diagonalisht lart dhe poshtë. Mbi të gjithë sipërfaqen, epiderma e mermerit është e korroduar dhe ka marrë një pamje kokrrizore. Në relief paraqiten një figurë femërore. Asaj i mungon koka, kraharori, krahët dhe këmba e majtë; gjërryerje e thellë në fund të barkut dhe mbi këmbën e djathtë. Nga figura e vogël në të djathtë kanë mbetur vetëm dy këmbët që prej gjunjëve por mjaft e dëmtuar. Figura femërore e ruajtur që prej belit e poshtë paraqitet në këmbë, përballë, e zhveshur; trupi i saj mbështetet mbi këmbën e djathtë ( e majta mungon por duhet të ketë qënë e përthyer nga gjuri i sjellë përpara). Kofshët janë me forma të bëshme. Në të majtë një siluetë e vogël (30 cm), me flatra zhveshur në profil ( në një pozicion kërcimi?), mban me dorën e djathtë një objekt të padallueshëm. Figura femërore e zhveshur si personazhi i vogël me flatra identifikohen me grupin e Afërdita – Erosit. Ky relief datohet në fund të periudhës helenistike ndoshta i përket shek. I p. Kr <sup>18</sup>

Për relievin në fig 54 ruhet edhe një dëshmi, një rit i vjetër, i përdorur kryesisht nga gratë e fshatrave përreth manastirit. Legjenda tregon se *lehonat pas lindjes duke parë që qumështi i tyre vononte së ardhuri shkonin tek kjo “ikonë” e gërvishtnin dhe granulat e mermerit i gëlltisnin. Pasi mbështesnin mirë gjoksin këtu thonin edhe një lutje të cilën e përsërisnin tre herë. Duke vepruar kështu ato shpresonin tu vinte qumështi. Një banor i vjetër tregon se gratë e fshatit shpesh e gërvishtnin “ikonën” dhe copëzat nuk i hanin por i mbështillnin me një copë prej mëndafshi dhe i ruanin nën gji.*

*Stelë/Gur varri* në fig 55, është e muruar në anë jugore të kishës “*Shën Triadha*” ndoshta me origjinë nga Apolonia ? Ka formë katërkëndëshi me këto përmasa: Gjatësia është 82 cm, gjerësia 54 cm trashësinë nuk e njohim pasi stela është e murosur. Stela paraqitet shumë e dëmtuar. Prej saj ruhet vetëm pjesa fundore. Brenda katrorit të thelluar të stelës, në relief të ulët, dallohen këmbët e dy figurave me tipare njerëzore. Në anën e majtë shquhen këmbët e një

<sup>18</sup> IRIS POJANI. *Relievat me temë heroike dhe votive nga Apolonia. Iliria n. 1-2 2000-2001*, f. 129

figure mashkullore. Ai mban të veshur një *himation*, i cili zbret deri në fund të këmbëve. Në anën e djathtë paraqiten këmbët e një figure femërore. Ajo mban të veshur një *himation* i cili zbret deri në afërsi të thembrës. Në lidhje me datimin, mendohet se i përket shek. III-II p.Kr.

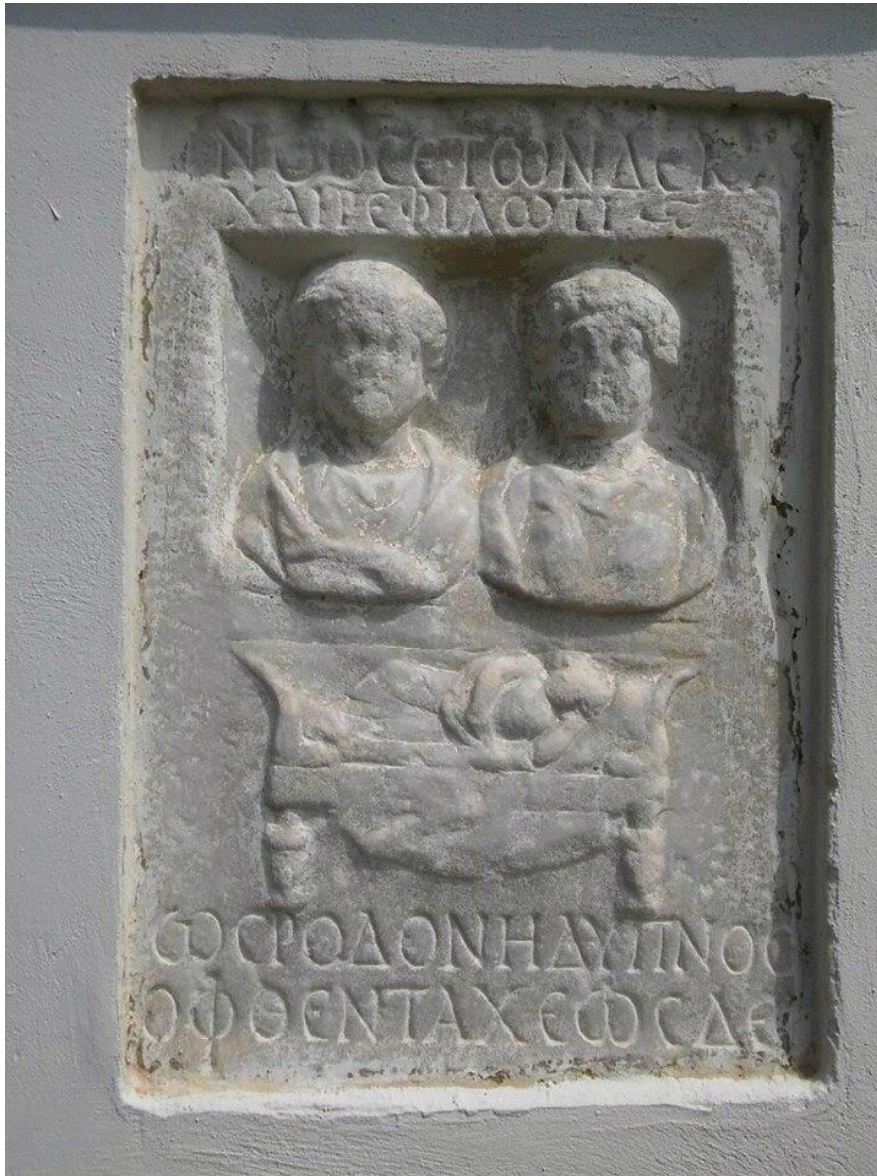


Fig 52. Stelë varri e murosur në kullën e kambanores





Fig 53. Stelë varri e murosur në murin perëndimorë të kishës së “*Shën Triadhës*”



Fig 54 Reliev votive murosur në murin jugorë të kishës së “*Shën Triadhës*”



Fig 55 Stelë varri murosur në murin jugorë të kishës së “*Shën Triadhës*”





Fig 56 Reliev i murosur në faqen jugore të kishës së “Shën Triadhës”.

Reliev me kavalier (fig 56). I muruar në anën jugorë të kishës “Shën Triadha”. Ky relief i murosur është parë fillimisht nga arkeologu austro-hungarez Carl Patsch. I cili siç dihet vizitoi manastirin e Ardenicën në vitin 1900. Këtë relief ai e botoi në vitin 1904, në librin me titull (Das Sandschak Berat im Albanien, 1904, f. 155 fig 122)

Relievi ka këto përmasa 24 cm lartësi dhe 27 cm gjerësi. Trashësinë nuk e njohim pasi është i murosur. Dalja e relievit 1.5 cm (tek krahu i majtë i kalorësit). Ky relief është gdhendur në gur gëlqeror. Relievi është i thyer majtas dhe djathtas. Ai kuadrohet në pjesën e sipërme dhe të poshtme nga një listel i thjeshtë 2 cm i gjerë.

Figura qendrore paraqet një kavalier të armatosur mbi kalë në galop . Nga ajo çfarë dallohet ai ka të veshur një *χλαμύδιον* (*khlamúδιον*, “mantel i vogël”). Koka është sferike dhe paraqitet pak e dëmtuar. Tiparet e fytyrës janë fshirë nga koha. Kalorësi në fjalë në dorën e majtë mban frerin e kalit ndërsa në dorën e djathtë (e cila është pak e dëmtuar) mban shpatën. Mbrapa tij shquhet (jo qartësisht) silueta e një amazone në moment luftimi, e cila në dorën e majtë mban të ngritur lart një mburojë. Ndërsa poshtë mburojës shquhet forma e një heshte ?

Poshtë këmbëve të kalit dallohet figura një amazone të shtrirë. Janë të dukshme *flokët e gjata e të lëshuara, pjesa e zbuluar e gjoksit dhe këmbët e shtrira, koka e saj e varur dhe trupi i saj i vendosur sipër mburojës* çka simbolizon fundin e saj tragjik. Sipas Carl Patsch ky relief me temë nga *amazonomakia* i përket shek. III p. Kr<sup>19</sup>

<sup>19</sup> CARL PATCH. *Das Sandschak Berat im Albanien*, 1904, f. 155 fig 122

### 7.1.7. Pak histori për manastirin e Ardenicës

Në këtë kishë, igumeni Nektar Terpo, me origjinë nga Voskopja, në vitin 1731 shkroi një lutje të shkurtër në formë afresku. Lutja është shkruar në katër gjuhë: latinisht, greqisht, arumanisht dhe shqip (fig 57). Teksti shqip është shkruar me gërmat e alfabetit grek : “*Virgjin dhe mame e Perendis uro pren fajtoret e*”, nënshkruar nga autori: Hieromonah - murgu, Nektar. Në vitin 1741, banorët e krishterë të katundit të Ardenicës i kërkuan kazasë së Karbunarës fermanin (autorizim) për meremetimin (restaurimin) e Manastirit të tyre, të dëmtuar rëndë gjatë dimrave të viteve të shkuara.<sup>20</sup> Me nismën e peshkopit të Beratit, Metodit, i cili ishte me origjinë nga Bubullima, në vitin 1743 u bënë rindërtimet dhe restaurimet në pjesët më të dëmtura. Murgjit tregojnë se në vitin 1744 në këtë manastir ka qënë strehuar Ahmet Kurt Pasha. Të cilin e shpëtuan nga një grup ushtarësh osman që donin ta vrisnin. Më pas Ahmet Kurt Pasha, Pashai i Beratit urdhëroi ndreqjen e dhomave dhe të kthyerën e Portës nga Jugu, që më parë ishte nga Veriu. Të gjitha këto i bëri me shpenzimet e veta një ndër dhuratat e tjera ishte edhe një armaturë të tij personale të vlefshme dhe u ndihmonte kallogjerëve për ç’ do nevojë që kishën.<sup>21</sup>

Në këtë manastir që prej shekullit të XVII ka ekzistuar një bibliotekë mjaft e pasur me dorëshkrime, botime të kohës, si dhe shkrime të periudhave të mëparshme. Të shumtë ishin edhe studiuesit të cilit vinin nga të gjithë viset e Ballkanit. Thuhet që brenda mureve të manastirit ka pasur edhe një internat me gjimnaz klasik me 50 nxënës. Në fillim të shek. XVIII biblioteka e manastirit u pasurua edhe më shumë me prurjet të siguruara nga “Shoqëria Manastiri i Shën Mërisë” në Ardenicë. Siç dihet kjo shoqëri u formua në Poloni por që më vonë pati edhe një degë në Hungari. Libra të shumtë u sollën nga “Shoqata Voskopojare” me qendër në Voskopojë. Thuhet se në këtë bibliotekë ruheshin edhe dy letra të rëndësishme të firmosura nga “*Luani i Tepelenës*”. Por këto nuk ishin të vetmet dhurata, ndihmat ishin në të holla, veshje për priftërinjtë, orendi, për t’u përmendur edhe një kandar që të ardhurat e tij i dërgoheshin Manastirit.

Tregohet që deri në vitin 1684 këtu ka qënë hapur një shkollë katekizmi (udhëzues për doktrinën ortodokse) për mësimin e klerikëve të Myzeqesë dhe Mitropolitët nga Berati: Dionisi nga fshati Perondi, Metodi nga fshati Bubullimë, Joasafi edhe ky prej Bubullime, Joasafi II edhe ky nga i njëjti fshat. Oborrtarët e administratës urdhëruan mbylljen e shkollës. Pas gati një shekulli (1778) u rihap si shkollë katundi e cila qëndroi e hapur deri në fillim të shek XX. Për të shfrytëzuar fondin e bibliotekës duhej të merrje një leje të veçantë nga shtatë kryepleqtë e fshatrave, ekonomati dhe kujdestari i kishës. Pasi merrej leja lexuesi mund të shfrytëzonte fondin për qëllimi studimi.<sup>22</sup> Në natën e 12 shkurtit të vitit 1932, në mjediset e bibliotekës shpërtheu një zjarr i madh dhe i papritur. Të gjitha volumet shekullore u shkrumbuan tërësisht. Në vetëm pak orë i gjithë “thesar i dijes” u zhduk. Pavarësisht se thuhet se ishte nën kujdesin e 7 kryepleqve të zgjedhur nga fshatrat e nories së Manastirit, shpërthimi i flakëve ngelet ende një mister. Ndoshta qe edhe i qëllimshëm? Dëmi ishte i pazëvendësueshëm. U përpinë nga flakët afërsisht 32000 vëllime, duke përfshirë dhe dokumentacionin historik dhe objektet e tjera

<sup>20</sup> J. BIZHYTI. *Kolonja në sofrën myzeqare. Historiku i fshatit*. Tiranë 2008 f.28

<sup>21</sup> BARDHYLI (LLUKË KARAFILI). *Historia e Bibliotekave në Shqipëri. “Hylli i Dritës”*. V XIV . N. 4 Viti 1938.f. 167-169

<sup>22</sup> J. BIZHYTI. *Manastiri i Ardenicës. Simbol i besimit ortodoks dhe i kulturës së lashtë mesjetare në Myzeqe*. Shtëpia botuese “ASD” Tiranë 2017 f.164

me vlere. Për fat të mirë zjarri kurseu vetëm disa volume,<sup>23</sup> saktësisht tre libra te vegjël. Epitafi i vitit 1700-1800, i cili është shkruar shqip me shkronja greke. Bibla e po kësaj periudhe dhe një libër Apostulli. Mbijetoi gjithashtu edhe një koleksion i vogël fotografish.<sup>24</sup>

Në vitin 1913 një pjesë e konakëve të manastirit u përshtatën si ambient klasash për mësimin e gjuhës shqipe. Drejtori i parë ishte Mihal Bellkamani. Kjo shkollë qëndroi e hapur deri në vitin 1932. Në vitin 1917 ambientet e manastirit u kthye në një kazermë të ushtrisë austro-hungareze. Gjatë tërheqjes ato grabitën 4 kambanat e manastirit. Kambana e madhe kishte të stampuar vitin 1707 më e vogla mbante vitin 1738. Thuhet që kambana e madhe peshonte 500 kg dhe se tingulli i saj dëgjohej 30 km distancë.<sup>25</sup>

Kambanat e reja janë sjellë nga Triestja e Italisë, prodhim i viti 1937. Ato janë kontribut i besimtarëve Zonja Kostantina Xoxa dhe Zoti Theodor Xhumurteka. Në vitin 1922 patrioti Llazar Bozo duke qënë administrator i këtij manastiri, së bashku me patriot të tjerë që shërbenin pranë shkollës ngritën një kovikt me ushqim për nxënësit e varfër nga e gjithë Myzeqeja pa dalim feje.

Në vitin 1943 në manastirin e Ardenicës u vendos një kazermë e ushtrisë gjermane. Në vitin 1967 në të gjithë vendin u mbyllën institucionet fetare, një fatë të tillë pësoi edhe manastiri. Një pjesë e konakëve të tij u përdorën si depo nga kooperativa bujqësore e fshatit. Më pas këto ambiente të manastirit u morën në përdorim nga Drejtoria e Përgjithshme e Turizmit, të cilët bënë ndërhyrje të shumta për restaurimin e ambienteve. Një pjesë e konakëve u kthye në shërbim turistik, restorant dhe hotel.

Pas vitit 1990 dhe me rikthimin e besimeve fetare në vend Manastiri i Ardenicës kaloi në pronësi të Kishës Ortodokse Autoqefale Shqiptare. Pas më shumë se 30 vjetëve, sot manastiri është i hapur për këdo. Duke e kthyer atë në destinacionin kryesorë të turistëve që vizitojnë Bashkinë Lushnjë.

### **7.1.8. Priftërinjtë dhe igumenët që kanë shërbyer në këtë manastir**

Hieromonak Nektar Terpo i cili ka qëndruar në këtë manastir në vitet 1725-1731, i njohur për mbishkrimin në formë lutje shkruar në katër gjuhë ka shqipja është shkruar me gërmat greke. Pas tij citohet prifti Marko (kleriku që u interesua për varrosjen e trupit të murgut Kozma). Pas tij ka shërbyer Protosingjel Igumen Sako, Igumen Papa Trifon Kordhishta. Aty nga viti 1890 kanë shërbyer dy klerikët Papa Kristo Leshi dhe Papa Marko Mërtiri.

Një tjetër klerik i cili më shumë shërbeu si mësues sesa si prift ishte Ikonom Kozma Dhima mjaft i dëgjuar për shpërndarjen e librave në gjuhën shqipe, takimin me Ismail Qemalin, ndihmesën që dha gjatë Luftës Parë Botërore në mësimin e gjuhës shqipe dhe paharruar kontributin që dha në organizimin e punëve të Komisionit Nismëtar për thirrjen e Kongresit në Lushnjë.

Më pas kanë qënë Papa Aleks Doko dhe Ikonom Kozma Qirjo deri në vitin 1967. Për një kohë të shkurtër në manastir kanë qëndruar të izoluar nga regjimi komunist Kryetari KOASH Kristofor Kisi dhe prifti Irine Banushi

---

<sup>23</sup> S. ADHAMI. *vep e cit* .123

<sup>24</sup> S. ADHAMI. *vep e cit* .123

<sup>25</sup> J. BIZHYTI. *Manastiri i Ardenicës. Simbol i besimit ortodoks dhe i kulturës së lashtë mesjetare në Myzeqe*. Shtëpia botuese "ASD" Tiranë 2017 f.68



Fig 57 “Lutja e shkruar shqip me germa greke nga Nektar Terpo



### 7.1.9 Kuriozitete

Parë nga lartësia, manastiri ka formën e një maje heshte me drejtim nga Perëndimi. Kuota në pikën më lartë është regjistruar në kishën “*Shën Triadha*” 212 m mbi nivelin e detit. Kur futesh tek porta hyrëse, sapo kalon harkun të shoqëron një oborr i gjerë dhe një rrugë e shtruar me kalldrëm gurësh rreth 50 metra të gjatë dhe 6 metra e gjerë. Në vitin 1900 në manastir qëndroi për një natë arkeologu Carl Patsch i cili bëri edhe një foto, ku sot paraqitet me vlera të mëdha historike dhe dokumentuese. Në këtë fotografi (fig 58) dallohen në sfond dy priftërinjtë (Papa Kristo Leshi dhe Papa Marko Mërtiri) ndërsa në anën e majtë dallohet shoqëruesi dhe një djalë i vogël. Dhe ajo që është më e rëndësishmja në anën e majtë për herë të parë kemi foton e bibliotekës përpara djegës. Sakaq në anën ku aty sot ndodhet kambanorja ka pasur një mur me një derë me hark dhe ndoshta ndonjë pllakat sipër për të cilën vështirë të dallosh qartë pasi fotografia është pak e vjetëruar plot 118 vjeçare). Kjo foto është botuar në librin “*Das Sandschak Berat in Albanien*” në vitin 1904 në Vjenë.

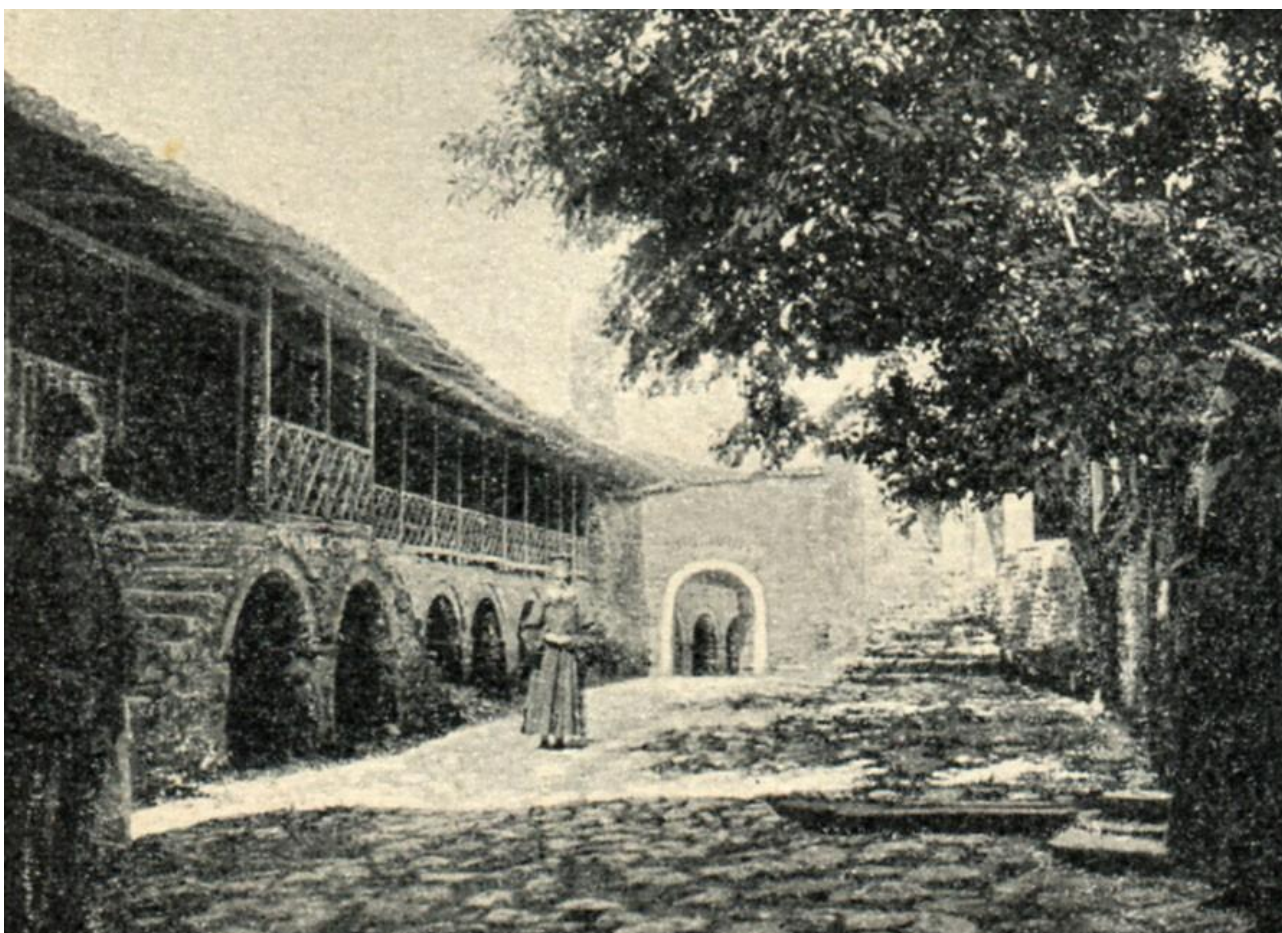


Fig 58. Manastiri i Ardenicës në anën e majtë ish-biblioteka (Sipas Patsch 1904)

### **7.2.1 Kisha e Fjetja e Shën Mërisë, në Bishqethëm**

Sipas një gojëdhëne ‘kisha mendohet të jetë ndërtuar në vitin 1198. Në vitin 1600 ajo u shkatërrua deri në themel nga turqit. Më pas, aty nga viti 1750 u rindërtuar përsëri mbi themelet e kishës së vjetër’. Kjo kishë është e variantit të kishave të Myzeqesë, d.m.th. e përbërë nga Naosi dhe hajatet që e rrethojnë në tri anë. Naosi është i tipit bazilikal trenefësh, me përmasa të brendshme 16,75 x 8.50 m. Dy radhë kolonash (të veshura me rripa dërrase deri në 1 metër lartësi dhe të pikturuar me stilizime floreale) e të suvatuara që përfundojnë kapitete të lidhura me arkada gjatësore, ndajnë nefet nga njëri-tjetri, nga të cilët nefi qendror është më i gjerë dhe më i lartë nga dy anësorët. Kjo ngritje ka dhënë mundësi që nefi qendror të ndriçohet nga dritare të hapura mbi çatinë e hajateve. Secili nef është i pajisur me tavan të veçantë dërrase të gdhendur të ngjyrosur për efekte dekorative. Çiftin lindor të kolonave mbështetet ikonostasi prej druri të gdhendur, ndan ambientin e altarit, i cili përmban absidën qendrore e të nxjerrë jashtë bemës dhe niket e protezisit dhe të diakonikonit. Hyrjet për në hajatet janë hapur në anën veriore perëndimore dhe jugore. Ndërsa hyrjet që të çojnë në naos janë nga ana jugore dhe perëndimore. Porta perëndimore është hapur poshtë kullës së kambanores. Naosi rrethohet nga anë perëndimore veriore dhe jugore nga hajatet, nga të cilët ai perëndimori është më i gjerë.

Për mbajtjen e çatisë janë vendosur kolona druri. Në qoshen veriperëndimore është ndarë një kthinë e vogël, ku mbahet kazani i pagëzimit. Muret e hajatit janë të hapura nga disa sërë hapësira, të mbuluara me harqe të shtrira. Në pamje të jashtme kisha ka një kompozim volumor të zakonshëm për kishat e Myzeqesë të këtij varianti. Volumit qendror e të lartë të naosit i mbështeten në tri anë volumet më të ulëta të hajateve të mbuluara me çati njëujëse. Kisha është e suvatur nga jashtë, dhe në përgjithësi mungon përpunimi dekorativ i nuraturës. Dallim bën absida e punuar me blloqe guri të latuar dhe e zbukuruar me një varg nikesh të larta e të cekëta të harkuara nga sipër që krijojnë përshtypjen e një harkade të rrafshët. Muratura e Absidës mbyllet me një kornizë tullash të vendosura në formë dhëmbësh sharre ndërmjet rreshtave të drejtë.

Piktura murale në teknikën e afreskut mbulon të gjithë sipërfaqen e naosit, faqen lindore të narteksit dhe ruhet e fragmentuar sipas derës jugore, kur hyn në naos. Piktura murale e kësaj kishe është vepër e piktorit shqiptar të shek.XIX-të Johan Çetirit dhe e Gjergjit, së bashku me nipin e tij Ndinin po nga kjo familje.

Piktura është realizuar me 1798. Tematika e saj është ajo e zakonshmja, e pasuruar kohët e fundit me elementë të reja nga manastiret e Malit Athos. Vëllezërit grabovarë Çetiri kanë përdorur në afresk të njëjtën tematikë që kanë përdorur piktorët vëllezër korçarë, Kostandin e Athanas Zografi, duke iu përshtatur me përpikëri mënyrës së radhitjes së skenave.

Në faqet veriore dhe jugore në katër rreshta janë vendosur me radhë jerarkët, martirët, saketët, apostujt dhe skenat nga jeta e Krishtit dhe i Shën Mërisë. Brezi i parë është më i gjerë, aty janë paraqitur jerarkët e martirët e kishës në këmbë. Më sipër vjen rreshti i medaljoneve me figurat e shenjtorëve të zbukuruar me ornamente floreale. Në dy rreshtat e sipërme, në madhësi të ndryshme janë realizuar skenat nga jeta e Krishtit dhe Shën Mërisë. Brezi i sipërm i pikturës murale është punuar nga Gjergj Çetiri me nipin e tij Ndinin me 1849, më 1853. Në faqen lindore ruhet po kjo ndarja e brezave të pikturuar. Në absidë paraqitet Shën Mëria Platiteria, dhe në brezin poshtë saj 6 apostuj të ndarë në dy grupe. Në niken majtas kemi skemën e ngjalljes së Krishtit, në niken djathtas paraqitet Shën Vasili. Tërë medaljonet me figurat e Shenjtoreve dhe të zbukuruar me motive floreale janë pikturuar më sipër. Figurat e 12 shenjtorëve në këmbë janë pikturuar njëri pranë tjetrit pa kornizime. Skenat e sipërme gjithsej

5 janë më të mëdha dhe janë të kornizuar me shirit të kuq. Në faqen perëndimore, sipër derës me hark që komunikon me narteksin ndodhet dhe skena e madhe e “Fjetjes së Shën Mërisë”. Në faqen lindore të narteksit është realizuar skena e madhe me temë “Gjyqi I fundit”. Naosi ndahet në tre nefe me shtylla guri, harqet midis tyre janë të pikturuara me motive floreale.

Në anën e majtë të derës perëndimore ndodhen shkallët që të çojnë në një mafil të gjërë prej druri. Tavani i kishës është prej druri dhe mjaft i bukur. Ai është i realizuar me rozeta të gdhendura dhe të pikturuara, si dhe me dekoracione ornamentale. Naosi ndahet nga pjesa e altrarit nga një ikonostas druri i gdhendur, ku janë vendosur ikonat e piktorit Naun Çetirit dhe mbajnë datën 1829.

Vepra artistike në kishën Fjetja e Shën Mërisë – Bishtqethëm, si në pikturën murale dhe në ikona, është realizuar nga familja e piktorëve grabovare-Çetiri. Midis tyre shquhet vepra pikturale e Johan Çetirit, i cili diferençohet menjëherë për vlerat artistike të krijuara prej tij, aftësinë për të dhënë figura me një shprehje shpirtërore dramatike, të vizatimit të saktë dhe kompozimeve të realizuara me mjete të fuqishme shprehëse.<sup>26</sup>



Fig 59. Pamje nga ana veriore e kishës

---

<sup>26</sup> TH.POPA, “Piktoret Mesjetare Shqiptare”, Tiranë 1961 f.108





Fig 60. Pamje e afreskeve murale



Fig 61. Pamje e afreskeve mural

### 7.3. Kisha e Shën Kollit, në fshatin Krutje e Sipërme.

Për këtë kishë nuk dihet data e ndërtimit, por mendohet e mesit të shek. XVIII. Ajo është pikturuar në vitin 1811 (më 17 shkurt) nga Nikolla Çetiri nga Grabova.<sup>27</sup> Është e variantit të kishave të Myzeqesë, d.m.th. e përbërë nga Naosi dhe hajatet që e rrethojnë në tri anë. Naosi është i tipit bazilikal trenefësh, me përmasa të brendshme 15,75x8.70 m. Dy radhë kolonash druri të veshura me rripa dërrase e të suvatuara përfundojnë me kapitete prej druri të gdhendur, lidhen me harkada gjatësore, të ndërtuara gjithashtu me strukturë çatmaje, dhe ndajnë nefet nga njëri-tjetri. Secili nef është i pajisur me tavan dërrase të ngjyrosur për efekte dekorative. Tavani i nefit qendror përmban tre thellime që imitojnë kubetë. Çifti lindor i kolonave lidhet gjithashtu me një harkadë tërthore të realizuar me çatma, e cila së bashku me ikonostasin prej druri të gdhendur, ndan ambientin e altarit. Naosi ndriçohet bollshëm nga dritare të mëdha, të hapura në pjesët e sipërme të mureve veriore dhe jugore.

Hyrjet e kishës janë hapur nga ana perëndimore ndërmjet dy dritareve, në anën veriore dhe jugore. Si zakonisht, pjesa perëndimore e hajateve është më e gjerë. Në një fazë më të vonë, në vitin 1924 është ndërtuar një ambient ndenjeje me dysHEME më të ngritur dhe i pajisur me oxhak. Hyrjet për në hajatet janë hapur gjithashtu në anën perëndimore, jugore dhe veriore, përballë atyre të naosit. Porta perëndimore është hapur në katin përdhe të kullës së kambanores dhe ka përpunim më dekorativ, në formë harku me gurë të latuar. Kulla e kambanores që lartësohet në pjesën perëndimore është ndërtuar në vitin 1924.

Në pamje të jashtme kisha ka një kompozim volumor të zakonshëm për kishat e Myzeqesë të këtij varianti. Volumit qendror e të lartë të naosit i mbështeten në tri anë volumet më të ulëta të hajateve të mbuluara me çati njëujëse. Kisha është e suvatuara nga jashtë, dhe në përgjithësi mungon përpunimi dekorativ i nuraturës. Dallim bën absida e punuar me blloqe guri të latuar dhe e zbukuruar me një varg nikesh të larta e të cekëta të harkuara nga sipër që krijojnë përshtypjen e një harkade të rrafshët. (Sot nuk ruhet në gjendje të mirë). Muratura e Absidës mbyllet me një kornizë tullash të vendosura në formë dhëmbësh sharre ndërmjet rreshtave të drejtë.<sup>28</sup>

---

<sup>27</sup> P. THOMO. "Kishat Pasbiznatine ne Shqipërinë e Jugut". Tiranë 1998 f 225

<sup>28</sup> P. THOMO, *po aty* f.228





Fig 62. Pamje nga ana veri-perëndimore e kishës së Shën Kollit



Fig 63. Afresk i dëmtuar i kishës së Shën Kollit

#### 7.4. Kisha e Shën Kollit në Toshkëz

**Kjo kishë është ndërtuar në vitin 1797. Ajo është pikturuar në vitin 1813 nga Johani dhe Nikolla Çetiri nga Grabova.**<sup>29</sup> Është e përbërë nga Naosi dhe hajatet që e rrethojnë në tri anë. Naosi është njënefësh, me përmasa të brendshme 11,80x6.40 m i mbuluar me çati druri. Në brendësi është i pajisur me një tavan dërrase, i cili përmban tre thellime, nga të cilët ai qendrori është më i madh. Një ikonostasin prej druri të gdhendur, ndan ambientin e altarit, cili përmban absidën qendrore e të nxjerrë jashtë të bemës dhe niket e shërbesës për protezisin dhe diakonikonin. Brendësia ndriçohet bollshëm nga dritare të mëdha, të hapura në pjesët e sipërme të mureve veriore dhe jugore. Në anën veriore, jugore dhe perëndimore naosi rrethohet nga hajatet, si zakonisht pjesa perëndimore e hajateve është më i gjerë. Këtu janë vendosur katër radhë kolonash druri që mbajnë çatinë. Hajatet nuk kanë tavan. Hyrjet për në hajatet janë hapur në muret perëndimore dhe jugore,<sup>30</sup> karshi hyrjeve të naosit. Në pamje të jashtme volumi i naosit i mbuluar me çati dyujëse mbizotëron mbi volumet e ulëta të hajateve. Pjesët veriore dhe jugore të hajateve mbulohen me çati njëujëse, ndërsa ajo perëndimore me çati triujëse. Mbi frontin e murit perëndimor të naosit ngrihet kambanorja me hapësira të harkuara për kambanat. Muratura e naosit është ndërtuar me gurë të lidhur me llaç gëlqereje dhe është e suvatuar me një shtresë të hollë llaçi. Absida në anën lindore është ndërtuar me gurë të skalitur, të cilët janë të qarkuar me tulla të vendosura në formë dhëmbësh sharre ndërmjet rreshtave të drejtë. Mbulesat e dritareve janë të rrafshëta, ndërsa ato të dyerve të harkuar.<sup>31</sup>



Fig 64. Pamje nga ana veriore (sipas Thomo 1998)

<sup>29</sup> P. THOMO *po aty* f 228

<sup>30</sup> Në portën hyrëse të kishës që ndodhet në anën jugore, në pjesën e jashtme ka qenë e emurosur një kokë gruaja prej mermeri. Objekti rezulton i zhdukur dhe nuk kemi asnjë të dhënë.

<sup>31</sup> P. THOMO, *po aty* f 229

## 7.5. Kisha e Shën Todrit, në Kadipashaj

Kjo kishë është pikturuar nga Johan Çetiri dhe nipi i tij Nikolla nga Grabova, në vitin 1801.<sup>32</sup> Ndryshe nga shumë kisha të Myzeqesë, këtu pjesët përbërëse, naosi, narteksti dhe hajati, janë të dalluara nga njëra-tjetra. Naosi është i tipit bazilikal, me përmasa të brendshme 14x8,40 m, i ndarë nga dy radhë kolonash druri në tre nefe. Kolonat janë të veshura me dërrasa. Ato janë të lidhura ndërmjet tyre me harkada në drejtimin gjatësorë. Edhe arkadat janë ndërtuar me strukturë çatmaje (me kallama).<sup>33</sup>

Naosi është i pajisur me tavan dërrase, i cili përmban në pjesën qendrore një thellim të imitimit të kupolës qendrore. Ikonostasi prej druri të gdhendur, i mbështetur në çiftin lindor të kolonave, ndan ambientin e altarit, nga i cili shkëputet dhe del jashtë absida qendrore e bemës. Në anën perëndimore del në formë tribune ose ballkoni i brendshëm gjinekotini. Naosi ndriçohet bollshëm nga dritare të shumta të hapura në pjesët e sipërme të mureve verior dhe jugor. Hyrja bëhet nga ana perëndimore. Ai është dy katesh, të lidhur me njëri-tjetrin me shkallë druri. Kati i dytë i narteksit, siç e thamë dhe më sipër, del në hapësirën e naosit në formë tribune. Në frotonin e murit perëndimor të narteksit ngrihet kambanorja, me dy hapësira të harkuara për kambanat.<sup>34</sup>

Përgjatë gjithë anës jugore zhvillohet hajati, i cili në pjesën më të madhe të tij është i hapur nga një harkadë mbi kolona të ulëta prej guri. Hajati mbulohet me çati njëujëse, e cila është në një nivel më të ulët nga ajo e kishës, duke i dhënë mundësi hapjes së dritareve në pjesën e sipërme të mureve të naosit. Në pamjen e jashtme mbizotëron volumi i lartë i naosit, i cili lehtësohet nga një radhë dritaresh të mëdha. Harkada e hapur e hajatit e bën më transparente dhe më të lehtë gjithë pamjen jugore. Në pamjen perëndimore, ku është vendosur dhe porta kryesore, mbizotëron një notë monumentaliteti, e cila theksohet nga ngritja e kambanores, ndërsa në pamjen lindore prerja e çatisë dyujëse dhe krijimi i një flegre të tretë, ka zbutur disproporcion ndërmjet sipërfaqes së madhe e të rrafshët dhe volumi të absidës që shkëputet nga ajo. Muratura e kishës është ndërtuar me gurë deri në gjysmën e lartësisë, ndërsa pjesa e sipërme është ndërtuar me kulla. Kisha është e suvatuar nga jashtë me një shtresë të hollë suvaje në sipërfaqen e pastër të nuraturës spikat korniza e fuqishme e suvatuar nën çati. Ndryshe nga muratura e veshur me suva e kishës, ajo e absidës është punuar me blloqe të latuara guri dhe është gjallëruar nga një varg nikesh të larta e të cekëta, të harkuara nga sipër. Muratura e absidës përfundon me një kornizë tullash në formë dhëmbësh sharre.<sup>35</sup>

Në lidhje me datimin e kishës, besohet se ajo mund të jetë ndërtuar në dhjetëvjeçarin e fundit të shek. XVIII.<sup>36</sup>

---

<sup>32</sup> P. THOMO, *po aty* f 220

<sup>33</sup> P. THOMO, *po aty* f.220

<sup>34</sup>P. THOMO, *po aty* f 221

<sup>35</sup> P. THOMO, *po aty* f 223

<sup>36</sup> Shënim altari i kishës përbëhet nga një kolonë antike e orderit dorik dhe një pllak guri që besojmë është "spoglia" nga Apolonia. Kolona është e gjatë 62 cm. Sakaq në derën perëndimore, në anën e jashtme të saj në qoshën e majtë dallohet qartë pjesë e një arkitrau antik (denticulum) me përmasa 115x43x20. Cm ka mundësi që edhe kjo të jetë marrë nga ndonjë tempull nga Apolonia.





Fig 65. Kisha e Shën Todrit ana lindore



Fig 66. Kisha e Shën Todrit ana perëndimore

## 7.6. Kisha e Shën e Premtes në Lushnjë.

Ndodhet në verilindje të qytetit, në lagjen “Kadri Qystri”. Kisha është godina më e vjetër e qytetit. Ajo është ndërtuar rreth viteve 1728-1738<sup>37</sup> dhe është një nefesh, me orientim lindje-perëndim. Planimetria e saj është drejtkëndëshe me përmasa të jashtme 14 x 8.8 m. Ajo përbëhet nga naosi dhe kthina e altarit. Naosi ndriçohet nga tetë dritare, nga tre në murin verior e jugor, dhe dy në murin perëndimor. Dritaret e murit verior dhe jugor kanë përmasa 0.49 m gjerësi dhe 1.10 m lartësi, dhe janë afërsisht 2.5 m mbi nivelin e tokës, ndërsa dritaret në murin perëndimor kanë përmasa 0.55 m gjerësi dhe 1.20 m lartësi të vendosura 1.40 m mbi nivelin e tokës. Në ambientin qendror të naosit futesh nga dy dyer, të vendosura në murin jugor dhe perëndimor.

Porta perëndimore është kryesorja. Ajo mbulohet me një hark gurësh të skalitur mirë, ndërsa porta jugore mbulohet me arkitra guri monolit. Naosi është i mbuluar me çati druri dyujëse, pa tavan. Dyshemeja e kishës është e suvatuar e gjitha me llaç çimentoje, ajo është 10 cm më e ulët nga niveli i pragut. Për zbukurimin e saj janë vendosur copa mermeri me forma dhe madhësi të ndryshme. Ato janë marrë nga lapidarët kushtuar dëshmorëve të L.A.N.Ç. Kthina e altarit ndriçohet nga një dritare e ngushtë e vendosur 3 m lartësi nga niveli i dyshemesë, ajo ndahet nga naosi me një ikonostas druri, i cili nuk ruhet më. (Në këtë ikonostas kanë qenë dy ikona të Kostandin Shpatarakut). Ambienti i altarit përbëhet nga bema, absida e madhe rrethore të nxjerrë jashtë dhe protezisi e diakonikoni me niket e tyre të shërbesës si dhe një kamare tjetër në murin verior. Në niken e protezisis ruhet siluetat e një afresku shenjtor, i panjohur autori. Dyshemeja e kthinës së altarit është 0.10 m më e ngritur se pjesa tjetër e naosit. Ajo është e shtruar e gjitha me llaç çimentoje.

Ana e jashtme e absidës është 5 faqe, përbën pjesën e vetme të zbukuruar të kishës. Ajo është ndërtuar me gurë shtufi të skuadruar. ka pesë nike pak të theksuara që përfundojnë në pjesën e sipërme me harqe, të mbuluar me një rresht gurësh të skuadruar.

Në anën perëndimore të naosit ruhen themelet e një narteksi, të ndërtuar vonë. Narteksi ka planimetri drejtkëndore me përmasa të jashtme, 5.5 x 8.8 m. Pjesa kryesore që ruhet nga narteksi është muri verior. Ai ruhet në një lartësi prej 2-2,50 m me trashësi muri 0,60 m. Muratura e kishës është e ndërtuar me gurë shtufi të papunuar të lidhur me llaç gëlqereje e përzier me rërë të trashë. Në disa pjesë të mureve shihen suvatime të vona me llaç çimentoje. Ato janë tregues i qartë për rindërtimet që ka pësuar kisha gjatë periudhës së komunizmit.

---

<sup>37</sup> A.Q,Sh. fnr 1036. Dnr 167 viti 1948 fl 6





Fig 67. Kisha Shën e Premtes Lushnjë.

Duke u marrë me vlerat historike dhe kulturore, të qytetit të Lushnjës, vetiu lindin disa pyetje, të cilat ngacmojnë dhe imagjinatën për këdo që lexon. *Si është e mundur pra në një kishë, të vogël si ajo e Lushnjës, të ruhen me shumë xhelozë për më tepër se dy shekuj kryeveprat të mjeshtrit të madhe nga Shpati ?* Ndoshta të pakët janë dhe personat të cilët kujtojnë ende “*Ikonostasin e kishës të stolitur me ikonat më të bukura kryevepra të piktorit Kostandin Shpatarakut*”, ku me të drejtë cilësohet nga studiuesit e artit si piktori më i mirë miniaturist i shek XVIII-të. Edhe për jetën e tij nuk dihet shumë. Mendohet që Kostandin Shpatarakut të ketë lindur në fillim të shek. XVIII, në fshatin Valësh të Elbasanit. Veprimtaria e tij shtrihet gjatë periudhës 1726 - 1767. Në vitin 1744, ky piktor angazhohet me pagesë nga esnafët e Voskopojës për të pikturuar kishën “*Fjetja e Shën Mërisë*”, në Manastirin e Ardenicës, në Lushnjë.<sup>38</sup> Të tjera vepra të tij i gjemë në kishën e Çikalleshit (pranë Kavajës), në kishën e Shën Pjetrit në Vithkuq, në kishën e Shën Prokopit në Vërdovë të Pogradecit etj. Sakaq emri i mjeshtrit gjendet në një kodik të kishës së Shën Kollit në Elbasan, i cili mban datën 31.5.1759.

Mund të themi se nga të gjitha punimet e tij, më e njohura është ikona me titull “*Shën Gjjon Vladimiri*”. Në këtë ikonë figura qendrore e shenjtorit rrethohet me 12 skena, në një rën nga këto paraqitet dhe figura e Karl Topias që tregon kishën në sfond.<sup>39</sup> Po kështu të tjera ikona të famshme të tij janë: “*Lindja e Shën Mërisë*”, “*Krishti në fron*”, “*Shën Mëria me Krishtin*”, “*Johan pagëzori*”, “*Mbledhja e Kryeengjejeve*”, “*Kryqëzimi i Krishtit*”, “*Lindja e Krishtit*”, “*Ipapandia*”, këto tre të fundit deri “*dje*” ruheshin në kishën e Lushnjës.

E parë në këndvështrimi artistik, mund të themi se krijimet e Kostandin Shpatarakut konsiderohen si vazhdues të shkollës së Onufrit. Në skenat e ikonave të tij vërehet prirja për

<sup>38</sup> THEOFAN POPA, *Mbishkrimet e kishave të Shqipërisë*, Tiranë 1966, nr. 344, 62 Shiko dhe JOVAN BYXHITI. *Kolonja në sofrën Myzeqare*. Tiranë 2008 f, 32 shiko dhe P. DHANA Arsimi dhe Kultura në Myzeqe. Tiranë 2008 f, 26

<sup>39</sup> FJALORI ENCIKLOPEDIK SHQIPTAR. TIRANË 1985 f, 1032

trajtimin e figurave me të dukshme jetësore, me veshje të kohës me kompozim të natyrshëm dhe vizatim të shkathët dhe plotë lëvizje. Duket se ngjyra portokalli është më e parapëlqyera prej tij. Por kryevepra e Kostandin Shpatarakut ngelet ikona e titulluar "Darka e Fundit", (edhe kjo ruhej në kishën "Shën e Premte" në Lushnjë).

Sipas shkrimit të botuar në gazetës "Koha Jone", më 22 Maj 2006 nga Dr Moikom Zeqo në lidhje me këtë ikonë thuhet: "*Kompozimi i "Darkës së Fundit" i Kostandin Shpatarakut është gati i pabesueshëm. Apostujt janë rreth tryezës së rrumbullakët. Dy prej tyre janë gjysmë të shtrirë mbi te ashtuquajturat "treklinë", që kanë përdorur romaket e vjetër. Vete Krishti duket sikur qëndron jo tamam ulur ne tryeze, pranë tij drejt gjoksit i ka afruar kokën apostulli me i dashur dhe më i ri ne moshe Shën Gjoni i cili më vonë do të shkruante Ungjillin e tij të Krishtit. Ky subjekt ka të bëjë me thënien e Krishtit, që i thotë apostujve: "njeri prej jush do të më tradhtojë!". Krishti paralajmëron kështu tradhtinë e Judës, arrestimin e tij dhe me vonë kryqëzimin ne kryq.*

*Kjo ikone ndryshon jashtëzakonisht nga gjithë ikonat e tjera të mijëra e mijëra piktove ikonografike. Krishti dhe apostujt duket, sikur rrinë në një skenë antike para mureve me harqe ose me kolona te ndërtimeve monumentale, që nuk kuptohen se ç'farë përfaqësojnë godina civile, apo ngrehina kishtare dhe rituale. Ikona "Darka e Fundit" ka një fryme shqiptare te kudogjendshme. Kjo ikone sjell një realizëm ikonografik ose po të përdorim një term të modernizuar nga letërsia e kohës sjell një realizëm magjik. Kjo skenë e "Darkës së Fundit",... është realizuar vetëm sipas stilit karakteristik te Kostandin Shpatarakut dhe askujt tjetër".*

Por befasia nuk mbaron me kaq, përveç ikonave të piktorit Kostandin Shpataraku këtu ruheshin edhe dy ikona të piktorit Kostandin Jeronomakut. Dy mrekulli të një dore mjeshtërore, "*Mbledhja e Kryeengjëjve*" dhe "*Pagëzori*". Sipas mbishkrimit të tyre, ato janë realizuar "*Me dorën e Kostandin Jeromonakut, në vitin 1693*".<sup>40</sup> Ruajtja e këtyra ikonave në qytetin e Lushnjës për gati tre shekuj, tregon edhe një herë rëndësinë që kishte kjo kishë. Pa harruar dhe përkujdesjen që treguan banorët e këtij qyteti qofshin myslimanë apo të krishterë.

41

Për t'ju rikthyer edhe një herë kishës "Shën e Premte" të Lushnjës, në niken e protezsis ruhesh siluetat e një afresku shenjtori. *Cili mund të jetë ai ? I panjohur ngelet edhe autori. Mos vallë ka ardhur koha që ky afresk të studiohet dhe më pas të përcaktohet se cili mund të jetë autori?* Ndoshta mund të rezultojë emri i ndonjë piktori të madhe, figura flet vetë. Për fat të keq ky afresk, sot nuk ruhesh në gjendje të mirë. Megjithatë edhe ajo pak që ka ngelur prej tij qëndron ende aty, si për të kujtuar se dikur kjo kishë ka pasur muret me afresket më të bukura të kohës.

---

<sup>40</sup> Kristofor Naslazi. Disa konsiderata për piktorin mesjetar Kostandin Jeronomaku. *Monumentet* nr 2/ 1989 f, 69

<sup>41</sup> KLITI NUSHI. Myzeqarë që i përkasin historisë. Vëllimi I. Tiranë 2001 f,251



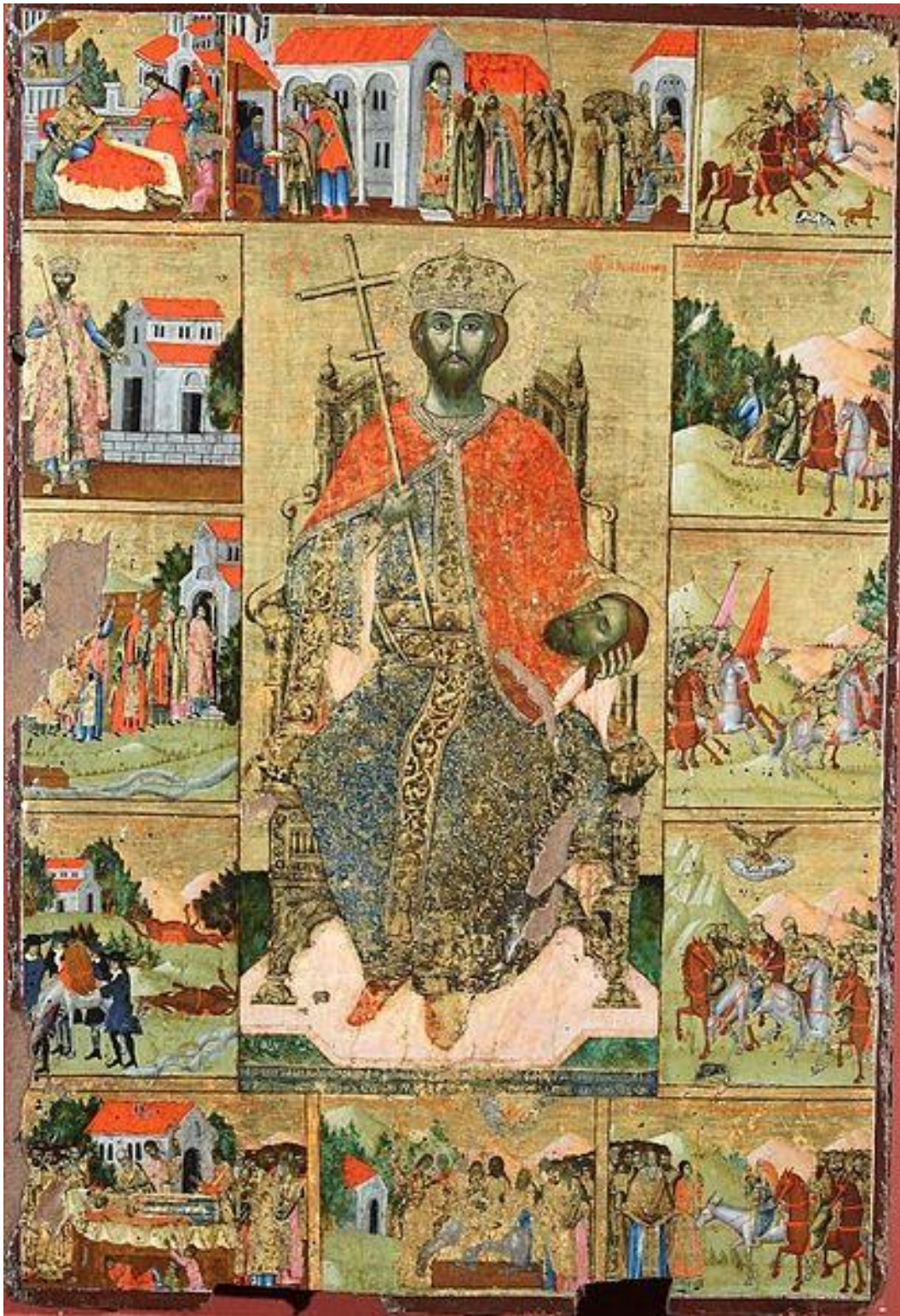


Fig 68. Vepër e Kostandin Shpatarakut





Fig 69. Afreskë në kishën e Shën e Premtes në Lushnjë, anonim autori.



### 7.7. Ura e Kasharajt

Gjatë rrugëve mesjetare mjeshtërit popullor vendas patën ndërtuar mjaft vepra arti, si mure mbajtës, kanale për largimin e ujërave, ura të mëdha e të vogla prej druri apo guri etj. Urat e gurit me një apo më shumë hapësira (qemer) kanë qenë të shumta. Ato i vëren si gjatë lumenjve të mëdhenj, ku janë me disa harqe, ashtu dhe gjatë përrenjve e vijave të ujit, ku ndërtohen me një hark të vetëm.<sup>42</sup> Një pjesë e mirë e tyre për të lehtësuar kalimin e njerësve, pajiseshin dhe me këmbanë apo kamare për kandil.<sup>43</sup> Ura guri ka pasur edhe në trevën e Lushnjës. Ruhen ende në ditët tona dy të tilla, sot monument kulture. Gjatë mesjetës në këtë anë rruga që lidhte portin e njohur të Durrësit me Beratin e lashtë, rruga e luginës së Shkumbinit: Durrës-Elbasan-Ohër. Kjo ë fundit lidhej me Myzeqenë e Lushnjës e me Fier-Vlorën dhe nëpërmjet Belshit, rruga kalonte në Hyzgjokaj, Kasharaj, Lushnjë e të tjerë. Ky kalim duhet të ketë pasur origjinë antike, kur lidhte rrugën e njohur Egnatia të luginës së Shkumbinit me degën jugore të saj Dyrrahium – Apoloni. Sipas gjetjeve ajo mund të ketë kaluar afër Divjakës, ku janë zbuluar edhe shumë gjurmë kalldrëmësh.

Ura e kasharajt (fig 70) është një urë e vogël mbi një vijë uji që derdhej në përroin e fshatit.<sup>44</sup> Ajo njihej prej vendasve me emrin ‘Ura e Sefës’, e ndërtuar me një hark dhe 2.30 m e gjerë. Këmba perëndimore mbështet mbi shkëmbinj natyror të gdhendur. Dallohet qartë teknika e ndërtimit të muraturës, e cila përbëhet nga gurë të punuar të lidhur me llaç.<sup>45</sup> Nga përdorimi i gurëve me përmasa të ndryshme, ajo nuk është uniforme. Ura përbëhet vetëm prej një qemeri rrethor dhe është e punuar me gurë shtufi. Gjatësia e saj arrin në 13 m gjërësia 2.4 m, lartësia rreth 6 m. Është ngritur në vend të fortë shkëmbor. Sipas teknikës së ndërtimit, ura mendohet se mund ti përkasë Mesjetës dhe jo periudhës romake,<sup>46</sup> ndoshta në shek. XII-XIII.

### 7.8. Ura e Lunjës

Ajo ndodhet në qendër të fshatit Karbunarë e Madhe, vetëm 300 m nga rruga nacionale Lushnjë-Berat. Njihet edhe me emrin ‘Ura e Begëve’ (fig 71). Dikur shërbente për të lidhur zonat e tjera të Myzeqesë. Gjithashtu, sipas dëshmive të banorëve vendas, ajo lidhte rrugën që të çonte në kalanë e Stan-Karbunarës, që ndodhet jo shumë larg mbi kodrën e fshatit me të njëjtin emër. Përbëhet nga dy harqe, njëri prej të cilëve harku qendror është me përmasa më i madhë se harku tjetër. Ura e ka drejtimin P-L, është e gjatë 17 m dhe e gjerë 3.3 m, e lartë 6m. Harku qendror ka diametër 4.7 m e ngrihet 1.8 m nga sipërfaqja e ujit dhe distancë 2.30 m brenda këmbëve të harkut; qemeri i këtij harku ka përmasa nga 0.25 në 0.45 m dhe gjerësi nga 0.14 në 0.20 m. Pjesa e dukshme e harkut tjetër ka gjatësi 2.2 m dhe lartësi të dukshme 0.3m. Qemeri ka këto përmasa: gjatësi nga 0.37 në 0.45 dhe gjerësi nga 0.08 në 0.19. - Distanca mes dy harqeve të urës është 3.5m. Për nga teknika e ndërtimit, mendohet që ti përkas periudhës mesjetare.<sup>47</sup> të jetë ndërtuar në shek XVII.

<sup>42</sup> GAZETA “SHKËNDIJA” Urat e vjetra prej guri. 12 prill 1987 f.3

<sup>43</sup> V. SHTYLLA. *Materiale e kumtesa, Monumentet*, 2,1989, f 117.

<sup>44</sup> GAZETA “SHKËNDIJA” Urat e vjetra prej guri. 12 prill 1987 f.3

<sup>45</sup> IGJIPALI, *Kërkime sërvei në degën jugore të Via Egnatias. Iliria*, nr 32, 2005-2006, f.305.

<sup>46</sup> IGJIPALI, *po aty*, f.309

<sup>47</sup> IGJIPALI, *po aty*, f.310



Fig 70. Pamje nga ura e Kasharajt shtator 2021



Fig 71. Pamje nga ura e Lunjës shtator 2021



## 7.9. Shtëpia Muze “Kongresi i Lushnjës”

Ndodhet pranë qendrës së qytetit, (në rrugën Abaz Bej Lushnja), banesa është dykatëshe e tipit beratase. Sipër çatisë ka një kullë të vogël me gjashtë dritare, e quajtur ndryshe “*konaku i hankove*”. Banesa mendohet të jetë ndërtuar në gjysmën e dytë të shek XIX. Ajo nuk ruan gjurmë të hajateve. Sipas një fotografie te vitit 1920, mësojmë se ngrehina bën pjesë në grupin e banesave të hapura. Banesa zë një sipërfaqe (afërsisht) 286 m<sup>2</sup>.

Muratura e jashtëmë është e sovatuar dhe e lyster me të bardhë. Për të shkuar në mjediset e brendshme në katit përdhe, banesa ka dy hyrje në anën veriore dhe perëndimore. (Më pas u hap një tjetër hyrje në anën lindore). Kati përdhe përbëhet nga tre ambiente kryesore:

- 1- Salla e pritjes, e cila lidhet me dhomat e tjera nëpërmjet një korridori të ngushtë. (nga ana perëndimore).
- 2- Dhomat e zjarrit, kanë qënë të pajisur secila me nga një oxhakë (sot këta oxhakë nuk ruhen më)
- 3- Një tjetër ambient ndodhet në katin përdhe, me hyrje më vete nga ana veriore por që nuk komunikon me ambientët e brendshëm të katit përdhe. Ky ambient shërbente si depo por që lidhej edhe me banjon. Dyshemeja në përgjithësi në katin përdhe është e shtruar me pllaka të thjeshta ndërsa tavani është prej druri.

Për tu ngjitur në katin e dytë, kalohet nëpërmjet një shkalle druri e dekoruar bukur.<sup>48</sup>

Kompozimi planimetrik i katit të dytë është i ndryshëm nga kati i poshtëm.

Kati i dytë përbëhet nga katër ambiente kryesore:

- 1- Korridori, i cili zë një hapësirë pak më të madhë dhe komunikon me të trija dhomat. Dyshemeja është e shtruar me parket druri ndërsa tavani me çatma. Prej korridorit mund të dalësh në ballkon (i cili ndodhet në anën veriore). Ky ballkon është i ndërtuar thjesht. Ai është i mbështetur në dy kolona të mëdha (betoni) të cilat në pjesë e sipërme imitojnë formën e një kapitelit të thjesht ndërsa në pjesën e poshtme imitojnë bazën e një kolone antike.
- 2- Dhoma e gjumit (e cila ndodhet në anën lindore) është afërsisht me përmasat e korridorit. Dyshemeja e saj është e shtruar me parket druri ndërsa tavani me çatma
- 3- Dhoma e zjarrit (e cila ndodhet në anën jugore) e cila për nga dimensionin është e vogël, është e pajisur me oxhak bashkë me niket, nëpërmjet kësaj dhome kalohej në banjon e katit përdhe. Sakaq po nëpërmjet “dhomës së zjarrit” mund të ngjitesh nëpërmjet një shkalle druri në “konakun e hankove”. (Dhomë e vogël e cila ndodhet në katin e tretë të ndërtesës. Ai është e pajisur me katër dritare të mëdha të cilat shërbejnë edhe si pikë vrojtuese). Dyshemeja e “dhomës së zjarrit” është e shtruar me parket druri, ndërsa tavani me çatma e njëjtë edhe për “konakun e hankove”.
- 4- Dhoma e pritjes, (ndodhet në anën perëndimore) për nga trajtimi dekorativ është më ndryshme, nga ajo lindore. Kjo dhomë është e pajisur me dritare të mëdha (5 në krahun perëndimore dhe 2 në krahun veriore me një oxhak në krahun jugor). Dyshemeja në

---

<sup>48</sup> Sipas dëshmimeve të të zotërve të shtëpisë tavanet kanë qënë të dekoruar me dërrasë të gdhendur me forma të ndryshme dhe të lyera por pas luftës së dytë botërore kjo shtëpi degradoi një pjesë e drunjëve të tavanit e zuri myku dhe një pjesë u zëvendësua por jo duke ruajtur origjinalitetin emëparshëm. Gjithsesi pas restaurimit të vitit 1970 pati një ndryshim të dukshëm të godinës. Pas më shumë se 50 vjetësh ajo rrezikon shëmbjen.

përgjithësi është e shtruar me parket druri. Tavani është prej dërrase dhe shumë i dregaduar.

Çatia ruhet disi mirë dhe mban tjegulla origjinale të kohës së ndërtimit. Ky ambient në pamje të jashtme në anën e perëndimore ruan një përpunim të pasur arkitektonik pasi është dhe fasada kryesore e banesës.(fig 61)<sup>49</sup>



Fig 72. Pamje nga ana perëndimore e “Shtëpia Muze”

---

<sup>49</sup> Fal pozicionit të saj gjeografik kjo shtëpi pronë e patriotit Shaqir Fuga, u zgjodh si ambient ku do zhvillonte punimet Kongresi i Lushnjës, më 21 janar 1920. Përjetëson ngjarjen, si monumet kulture, prej vitit 1959. U hap si Shtëpia Muze më 21 janar të vitit 1960, atëherë fjalën e përrurimit e mbajti Prof Dok Aleksandër Xhuvani, i cili vlerësoi shumë aktin historik të Kongresit të Lushnjës. Sot në ambientet e brendshme të saj janë të ekspozuar objekte, si dhe mjaft dokumenta, që përmbajnë dëshmi me ngjarjet historike të atyre kohërave. Dhe është shpallur Monument I Kategorisë së Parë.

## 7. 10. Teqeja helvetive e Karbunarës

Në një vend dominues në zemër të Karbunarës ngrihet midis banesave një Teqe e vjetër. Kjo teqe e sektit helvetivë mendohet të jete ndërtuar midis viteve 1614-1617. Sipas dëshmime të ruajtur gojarisht kjo teqe është ngritur nga Sheh Mehmeti me origjinë nga Kavaja. Pranë teqes ka ekzistuar xhamia dhe një mejdane dimensionale të cilat nuk ruhen më. Edhe sot teqeja e Karbunarës nuk është shpallur ende Monument Kulture ndonëse është ndërtesa më e vjetër e qytetit tone.<sup>50</sup>



Fig 73. Pamje nga ana perëndimore e Teqesë së Karbunarës

---

<sup>50</sup> Gjate viteve 1919-1920 kjo teqe u kthye në një vendqëndrim kryesor për patriotet tanë. Këtu, nën drejtimin e patriotit të madhë Sheh Ibrahim Karbunara u zhvilluan mbledhje historike, u krijuan komitete, komisione dhe nën komisione. Gjate kohës që mbahej Kongresi në këtë teqe qëndronin atdhetar dhe miq të Shqipërisë, (Sir Frederick *Morton Eden*) të cilët diskutonin rreth momenteve dramatike vendimtare që po kalonte kombi shqiptarë. Shume pak e dinë që në këtë teqe prej mase 100 vjetëve ruhet një xhevahir i vërtet historik, bëhet fjale për një libër të shenjtë që nis me ditën e çeljes së punimeve të Kongresit. Siç dihet ditën kur u hap Mbledhja e Kombit Shehu mbante në dore një libër të shenjte. *Po çfarë ishte ky libër?* Ai është me padyshim një dëshmi e gjalle e Kongresit Madhështor të Lushnjës dhe është futur në histori si Kurani i Kongresit, një pasuri e patjetërsueshme dhe një dëshmi e rrallë e trashëgimisë sonë kulturore.



### 7.11. Xhamia e Lushnjës parë në këndvështrimin historik

Xhamia ndodhet në pikën më dominuese të lagjes “Kongresi” në qytetin e Lushnjës. Në popull njihet edhe si “Xhamia e Madhe” kjo për faktin se pranë saj ka ekzistuar një tjetër Xhami por me përmasa më të vogla. Xhamia e Lushnjës për nga forma e ndërtimit dhe për vlerat



arkitektonike e bëjnë atë një nga ndërtesat më të bukura të kultit të besimit islam në Bashkinë Lushnjë. Kjo xhami përbëhet nga: Kubeja, minarja, dhoma e faljes për burra, dhoma e faljes për gra, dhoma e mësimit si dhe dhoma e pritjes ose e myftiut. Numëron edhe 39 dritare të cilat ofrojnë një ndriçim të plotë në pjesën e brendshme.

Fig 74. Pamje nga ana veriore e xhamisë (Foto autorit)

Në lidhje me historikun e saj burimet arkivore tregojnë se përpjekjet e para të qytetarëve lushnjarë për ndërtimin e një

xhamie daton në fund të viteve '20 të shekullit të kaluar. Zbulojmë se një ndër arsytet për të cilën besimtarët lushnjarë kërkonin ndërtimin e një xhamie të re lidhej me faktin se Xhamia e Vogël (e ndërtuar qysh në vitin 1770 nga Hanko Pasha) nuk kishte hapësirë të mjaftueshme dhe se ishte e pamundur kryerja e namazit. Kështu në vitin 1931 besimtarët pas shumë takimesh dhe rrahje mendimesh vendosen ngritjen e një komisioni i cili do të mblidhte të hollat që do të dhuroheshin nga banorët e qytetit dhe të fshatrave. Në krye të komisionit u vendosën njerëz të ndershëm dhe me moral të mirë në popull.<sup>51</sup>

Zbulojmë se ky komision bëri disa aktivitete në qytetin e Lushnjë madje edhe në disa fshatra për sigurimin e fondeve të cilat do përdroeshin për ndërtimin e një xhamie të re. Mund të themi se puna e këtij komisioni ishte e me të vërtetë e lavdërueshme në vetëm pak kohë ata

<sup>51</sup> Organ i Komunitetit Mysliman Shqiptar. Artikull; “Dy fjalë rreth xhamisë së Lushnjës. Shkodër 1937 f. 155-156

mblodhën 500 napolona floriri. Por që të përfundohej puna duheshin edhe 500 napolona të tjera. Pjesën tjetër prej 500 napolona do ta plotësonte vetë Zyra e Shitjes së Tokave që dispononte.

Pas shumë diskutimesh komisioni caktoi dhe vendin ku të ngrihej xhamia. Ajo u planifikua të ndërtohej pak metra në juglindje Xhamisë së Vogël dhe më në lindje nga varrezat e vjetra të qytetit. Ndërkaq komisioni parashikoj ndërtimin e një parku plot pemë midis dy xhamive. Por pavarësisht angazhimit të komisionit me letrat drejtuar Nënprefekturës dhe Bashkisë nuk u arrit të binin dakord për vendin e caktuar pasi kërkohej edhe një leje nga Ministria e Punëve të Brendshme. Kjo zvarritje institucionesh vazhdoi deri në vitin 1937. Falë këmbënguljes së qytetarëve lushnjarë, Ministria e Punëve të Brendshme mori një tjetër vendim ku si zgjidhje të problemit ngarkonte Nënprefektin Z. Tafil Boletini (Nipi i Isa Boletinit) dhe Kryetarin e Bashkisë Z. Burhan Kumbaro, të cilët mbështetur në planin rregullues të qytetit duhet të sqaronin nëse ndërtimi i xhamisë së re përbente apo nuk përbente pengesë. Nënprefekti dhe Kryetari i Bashkisë, pasi analizuan me kujdes kërkesën dhe planin rregullues, dhanë lejen për ndërtimin e Xhamisë së re. Gjithashtu ata sqaruan me argument bindës Ministrinë e Punëve të Brendshme se ndërtimi i saj nuk pengonte planin për zhvillimin e qytetit të Lushnjës, përkundrazi do e zburonte edhe më shumë me madhësinë dhe hijeshinë e saj. Dhe se kombinimi ndërtesë, park e kthente atë vend një pikë çlodhëse dhe frymëzuese për qytetarët lushnjarë. Meqenëse leja u morë pritej vetëm ardhja e inxhinierit i cili do bënte një preventiv të shpenzimeve dhe më pas zbatimin e planë-ndërtimit të xhamisë së re. Gojarisht thuhet që guri i parë i themelit të xhamisë u vendos në fund të muajit Qershor të vitit 1938 dhe se punimet vazhduan pa ndërprerje deri më 7 Prill të viti 1939, kohë në të cilën Shqipëria u pushtua nga Italia Fashiste. Ndërkohë situata ekonomike ishte përkeqësuar. Çmimet u rritën dhe kësaj punimet për ndërtimi e Xhamisë u ndërpre. Duheshin edhe 1000 napolona të tjera floriri për përfundimin e punimeve ose më saktë ndërtimin e kubesë. Qeveria e asaj kohë në bashkëpunim me komandën pushtuese italiane në vend duke dashur afrimin me komunitetin mysliman shqiptar ofrojnë 20000 fr = 1000 napolona floriri për mbylljen e punimeve. Ndonëse ngjanë si një ndihmë “bujare” frangat e arit në fund të fundit u morën nga arka e mbretërisë së pushtuar shqiptare. Edhe sot në popull është rrënjësor ideja se ndërtimi i xhamisë u bë nga italianët por për hir të së vërtetës faktet tregojnë se napolonat u mblodhën nga ndihma dhe bujaria e elementit mysliman në qytet. Ishte pikërisht lufta shkaktarja kryesore ajo që ndikoi në mos përfundimin e plotë të punimeve dhe rritjen e shpenzimeve. Edhe sikur të duheshin të tjerë napolona floriri ato përsëri do mblidhen nga besimtarët pa kërkuar gjatë. Po japim një shembull: Në vitin 1944 vendi mbahej i pushtuar nga forcat gjermane por kjo situatë nuk i

pengoj besimtarët lushnjarë për të mbledhur 243 franga ari për blerjen e librave fetare për xhaminë e re.<sup>52</sup>

Për t'u rikthyer edhe një herë Xhamisë së Madhe. Sipas dokumenteve të kohës më 5 Prill të viti 1940 u bë inaugurimi i Xhamisë së re. Atë ditë morën pjesë Mëkëmbësi i Përgjithshëm Italian i shoqëruar nga Dr B Shapati nga Kryemyftiu i Tiranës si dhe përfaqësues nga personeli ushtarak të Mbretërisë Italiane në Shqipëri. Ceremonia u mbajt në orën 15:50. Aty kishin dalë në pritje autoritetet lokale, popull bashkë me parinë, klerikë të ndryshëm si dhe fëmijë.



Fig 75. Pamja nga Lushnja, 29 Nëntor 1944 (Dhuruar nga Robert Elsie)

Pritja fillimisht u bë në Bashki, ku ishte përgatitur edhe një bufë e këndshme. Në këtë rast foli edhe Kryetari i Bashkisë në emër të popullit lushnjarë Z. Burhan Kumbaro, i cili midis të tjerave parashtrroi Mëkëmbësit Italianë falënderimet më të përzemërta si dhe pjesëmarrjen e tij në Lushnjë. Një falënderim të veçantë ishte edhe për ndihmën “bujare” në të holla për përfundimin e punimeve të xhamisë së qytetit. Pas tij foli Mëkëmbësi Italian i cili premtoi të tjera ndihma për fusha të ndryshme. Pas tij foli edhe Myftiu i Lushnjës i cili e falënderoi ndihmën dhe bujarin italiane një falënderim tjetër ja drejtoj punëtorëve lushnjarë të cilët punuan

---

<sup>52</sup> Kultura Islame. Viti V nr 11 (59) Korrik 1944. Lista emënore të atyne që është ndihma për botimin e librave fetarë të Komuniteti Myslimanë.

me zell deri në përfundimin e punimeve. Prej Bashkisë Mëkëmbësi i Përgjithshëm Italian bashkë me Kryetarin e Komunitetit Mysliman vizituan Xhaminë e Madhe. Të cilët ngelën të impresionuar nga ndërtimi.

Pavarësisht se ndërtimi i xhamisë kishte përfunduar brendësia e saj ishte bosh duheshin të tjera fonde për blerjen e tapeteve, copa, pëlhura, por ajo që është më e rëndësishmja duheshin librat për të predikuar. Ndonëse Mëkëmbësi italian deklaroi për mbështetje fjalët e tij i mori era. Disa vite më vonë e njëjta erë do i çonte përtej Adriatikut.

Edhe një herë lushnjarët vendosën vetë për gjetjen e fondeve. Në vetëm pak kohë në Korrik të vitit 1944, (mos të harrojmë se këtë periudhë vendi mbahej i pushtuar nga forcat naziste) mblodhën 243 franga ari. Kontribuuesit ishin Emin Koduzi fr 20, Hamid Lloshi fr 10, Kol Nepravisshta fr 10, Halit Dervishi fr 20, Jonuz Kovaçi fr 10, Vejsel Pira fr 6, Haxhi Korreshi fr 5, Abaz Fuga fr 4, Bajram Arapi fr 4, Nazim Dibra fr 2, Hysen Lufta fr 5, Belul Xhaferri fr 5, Abdyl Korreshi fr 10, Jashar Leshi fr 6, Musa Gjini fr 5, Ali Dauti fr 3, Kadri Sebleva fr 4, Demir Boja fr 5, Rakip Juçallari fr 4, Latif Borova fr 3, Mehmet Debrova fr 2, Sul Shqerra fr 2, Nur Lila fr 2, Jonuz Tare fr 2, Lat Hajdari fr 2, Ibrahim Kavaja fr 2, Bajram Borova fr 20, Selim Rexhepi fr 5, Sherif Tabaku fr 4, Reshit Tabaku fr 3, Ramazan Boriçi fr 10, Arif Sefa fr 10, Hysni Thana fr 5, Bexhet Tahiri fr 4, Qamil Çumko fr 4, Lavdat Banushi fr 5, Daut Nuçi fr 5, Osman Bejte fr 10, Hysni Ballhysa fr 5 = 243 franga ari.



Fig 76. Pamje e shndërrimit të Xhamisë në Shtëpi Pioneri. Viti 1974 (Foto Muzeu Historik Lushnjë)



Por nuk mbaron me kaq Në vitin 1967 me vendim të Komitetit Ekzekutiv të Rrethit, Xhamia e Madhe u shndërrua në shtëpi pionieri, së cilës më vonë i vendosen emrin: Shtëpia e Pionierit "Vangjel Çerepi". Për t'i dhënë pamjen e një shtëpie pionieri punëtorët e ndërmarrjes prishën kupolën, minaren dhe harkatët rreth e përçark saj. Ndërsa Xhamia e Vogël u shkatërrua deri në themel. Në vitin 2001 Xhamia u restaurua sipas formës që kishte më parë. Vlen të përmendim këtu kontributin e myftinjve në vite; Zylyftar Dervishi, Selim Mullaliu, Tomorr Boriçi dhe Gramoz Blliku. Mund të themi se ky përshkrim i shkurtër historik, modest nuk besojmë se është shterues por mendojmë se në të ardhme mund të shërbej si pikënisje për ndërtimin e një historiku më të zgjeruar të aktivitetit të xhamisë ndër vite duke e pasqyruar atë me jetën e imamëve që kanë predikuar aty pa harruar edhe shumë të tjerë që kanë kontribuar financiarisht për këtë xhami.

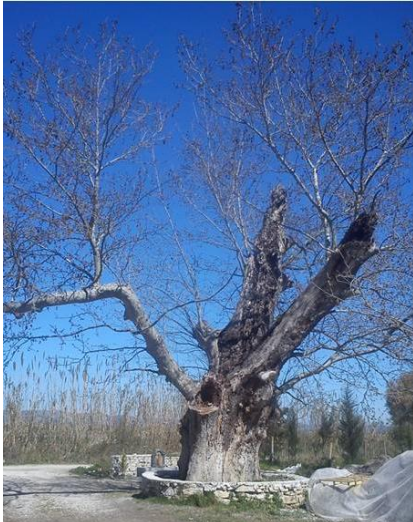
## 8. MONUMENTET E NATYRËS NË BASHKINË LUSHNJË



Burimi termal në Karbunarë



Ky burim ndodhen midis Karbunarës së Madhe dhe fshatit Karbunarë e Vogël. Gropa në të cilën rrjedhin ujërat termale ka qënë 200 metra katrorë ndërsa sot është reduktuar në një grope e thjesht rreth 40 metra katrorë. Për vetit kurative ai frekuentohet ende nga banorët.



Rrapi në Ngurrëz

Ky rrap ndodhet në oborrin e kishës Shën Dhimitri Kokotovë, në fshatin Ngurrëz e Madhe. Nuk përfshihet në Monumentet e Natyrës por duke qenë se mosha e tij është mbi 150 vjeçare, mendojmë se i plotëson kushtet për ta shpallur monument natyre



Rezervuari i Thanës



Ndodhet në Njësinë Administrative Fier-Shegan, pranë fshatit Thanë. Flora dhe fauna është shumë e pasur.



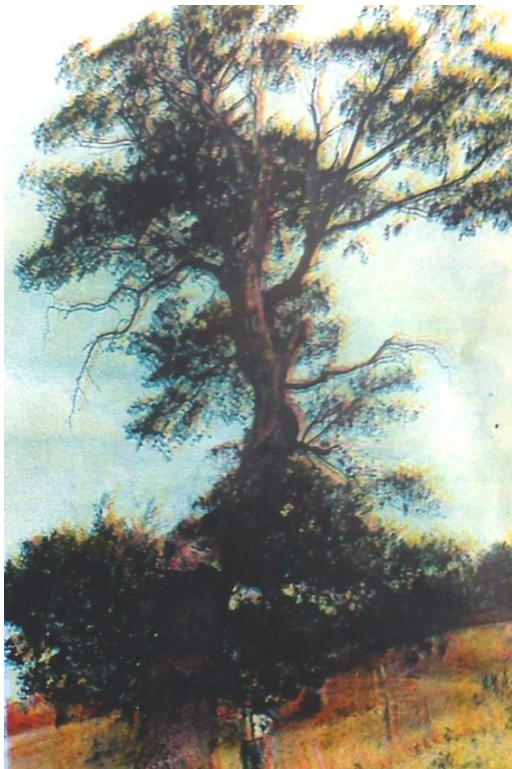
Selvitë e Manastirit

Ruhen në gjendje të mire dhe vizitohen lehtë. Ato ndodhen pranë Manastirit të Ardenicës. Një legjendë thotë se një pjesë e tyre janë mbjellur në kohën kur është rindërtuar Manastiri i Ardenicës më 1743.

Dushkaja e Ardenicës

Pylli ruhet në gjendje të mire dhe ndodhet pranë Manastirit të Ardenicës. Mendohet të jenë mbi 250 vjeçare.





Lisi në Konjat

Lisi i Konjatit. Ka qenë i lartë afërsisht 25 m. Mendohet të ishte 150 vjeçar. Për fate të keq një rrufe e viti 2009 e goditi duke e shkrumbuar tërësisht . kanë ngelur prej tij vetëm rrënjët. Foto është bërë një vitë përpara goditjes nga rrufeja. Në databaze rezulton “prerë”. Ruhen ende një pjesë e trungut. Banorët e zonës e konsiderojnë lisin “vend të mirë” dhe shpesh shkojnë atje për ditë vere.



“Rrapi i Zonjës” në Bubullimë

Ndodhet ne veri të fshatit Bubullimë, saktësisht në të majtë të rrugës që të çon në fshat. Ky rrap deri në vitet '90 ka qenë mjaft i zhvilluar, por djegiet nga njeriu dhe kushtet atmosferike e kanë dëmtuar rënd. Nga trungu ka ngelur nje zgavër me lartësi 4 m e gjerësi rreth 2 m.

Eshte dru gati i rrallë per territorin përreth. Ka vlera biologjike, estetike me rëndësi lokale

## 9. ETNOGRAFIA E LUSHNJES

Një vend me rëndësi në historinë e Rrethit të Lushnjës zë edhe etnografia. Cilësia e tyre e punimit, shija estetike e të qëndisurit, përdorimi i ngjyrave, paraqitet në veshjet karakteristike Myzeqare, të cilat janë të ekzpozuar në Muzeun Historik Lushnjë. Këtu gjejmë veshje të moshave dhe sekseve të ndryshme. Që në kohët më të lashta, zona e Myzeqesë karakterizohej për prodhimin e pëlhurave në tezgjah.

Pothuaj në çdo shtëpi kishte tezgjah, me të cilin popullësia e kësaj treve përmbushte nevojat e prodhimit të veshjeve të të gjitha llojeve. Përveç punimit me vegje, një vend me rëndësi zënë edhe punimet me thurje me shtizë, punim i cili është zhvilluar vazhdimisht.

Ka qënë traditë, që çdo vajzë e familjes myzeqare të përgatiste vetë pajën e martesës (këtë traditë të punimit vajza e mësonte që në moshën 7 vjeçare). Lënda e parë në punimin e veshjeve popullore prodhohej në vend, brënda familjes. Materialet që përdorehin ishin liri, pambuku, leshi e më pak mëndafshi. Në zonat kodrinore punohej edhe gjineshtra(xana). Kur ajo rritej mund ta përdorje për të prodhuar shtresa, trasta, litar etj.

Nga përdorimi i shumtë i lirit për veshjet e holla dhe më tepër për veshjet e stinës së verës, ka prejardhjen edhe emertimi “Të Linjta”. Punimi i leshit kishte përdorim më të gjerë në veshjet myzeqare e sidomos në veshjet e jashtme për stinën e dimrit, shtresat dhe mbulesat si për verë dhe për dimër. Për ti bërë më funksionale dhe më të bukura, shtresat e leshit i derstilnin, duke krijuar push me trashësi e dëndësi më të madhe. Kjo gjë bëhej vetëm nga mjeshttra të veçantë.

Zakonisht, të preferuara në punimin e veshjeve kanë qënë ngjyrat e bardha, pastaj ngjyra e zezë, kafe dhe çili, më vonë u përdorën të gjitha ngjyrat dhe kombinimi i tyre. Ngjyra e bardhë, çili dhe e zeza ishin natyrale, që vinin nga vetë liri, pambuku dhe leshi i zi ose i bardhë, ose çile i dhisë. Këto prodhime ishin me leverdi ekonomike dhe me pak shpenzime. Për zbardhjen, sa më të mirë përdorej dhe larja me finjë. Ngjyra kafe përfitohej nga lëkurat dhe frutat e arrës, shegës, ftoit, etj. Ngjyra e zezë përfitohej nga delet me lesh të zi. Prodhimi në tezgjah ka qënë më i përhapuri, sepse jepte rendiment të lartë, por në shumë raste punimi bëhej edhe me shtiza: si çorapet, trikot, shallët, kokoret, brezat, dorashkat, si dhe qilimat, shtresat e fëmijëve, etj.

Përveç çorapeve, mund të përdorehin edhe lëkurat e kafshëve duke i qepur në formën e këmbës. Përdorehin nallanet e drurit, ndërsa më vonë, edhe këpucët me forma karakteristike, dekolte me rrip, me toka për gratë dhe me lidhëse për burrat. Me daljen e meshinit dhe llastikut, këto materiale, u përdorën për prodhimin e opingave. Burrat e sidomos gjahtarët, për kërcet e këmbës përdornin edhe kollçina meshini ose tirqe leshi, sidomos në kostumin me qillota, kur doli artizanati.

Myzeqarët kanë qënë mjeshttra edhe në prodhimin e qilimave të llojeve të ndryshme, por më karakteristik është ai me thekë, që përdorej për miqtë dhe si dyshekë për pajën e nuses, pasi dysheku nuk ka qënë i përhapur më parë në Myzeqe.

Ky qilim shtrohej sipër rrogazit prej kashte ose sipër ndonjë qilimi të vjetër, ndërsa kur dhomat ishin të shtruara me dërrasë, ai vihej sipër dërrasave (thekët dilnin 3-5 cm sipër qilimit). Duke qënë një punë artistike, duhej të ishte mjeshtër për të prodhuar këtë qilim.

Nga të gjitha llojet, punimet e leshit kanë qënë më të përhapura dhe më të preferuarat, prandaj ato visheshin me raste festash, gëzimesh e për miqësi.

Në të gjitha llojet e veshjeve gjen zbukurime e qëndisje të ndryshme, gjë, e cila tregon për shijen e së bukurës, si dhe për mjeshtërinë e punimit të myzeqarit.



Këto zbukurime e qëndisje bashkë me llojet e punimit dhe format e tyre, përbëjnë ato karakteristika dhe motive që i dallojnë prodhimet tona dhe përcaktojnë zonën etnografike. Në shumë raste kur shtëpia nuk kishte grua apo vajza të rritura, mësonte të punonte në vegje ose me shtiza edhe burri.

Punimet dhe veshjet myzeqare dallohen dhe për cilësinë e tyre të fortë dhe jetëgjatësinë. Në prodhimin e mjeteve të punës përdorej druri, thupra dhe kallami, më vonë u përdorën edhe mjetet prej hekuri. Në rrethin e Lushnjës numëroheshin deri në 16 kostume tradicionale të Myzeqes, 8 për gra dhe 8 për burra (disa prej tyre sot ruhen në muzeun e qytetit)

Veshjet e femrave ishin:

1. Kostumi veror (me pjesët : mbulesë koke, linjë, veshje të brëndshme, mëngë, përparëse, brez leshi, çorape e nallane ose opinga). Më vonë kur doli basma e gatshme e kamëria, këtij kostumi iu shtuan edhe kotulla me tantellë poshtë.
2. Kostumi dimëror ( me pjesët: fustan leshi dhe shami koke, zbukurime metalike sermi), të tjerat si veshjet e më sipërme.
3. Kostumet me çitjane me kokë levere, për përparëse përdorej bokshja e kodrës dhe në vend të mëngëve të qëndisura përdoret jeleku, që përveç qëndisjeve me fije, kishte edhe rruaza e pjesë të tjera metalike( ky lloj kostumi tregon ndikimin turk në etnografinë tonë.).
4. Kostum me dimi, i cili ngjason shumë me atë të çitjaneve, por në vend të çitjaneve ka dimitë (edhe ky është i ndikimit turk), por që janë përshtatur me tonat.
5. Kostumi i gruas myzeqare i prodhuar me copa stofi, por me qëndisje të motiveve tona si: lulet, shqiponjat etj., për jelek ky kostum përdorte kadifen me push ose ndonjë copë të mirë. Këtë lloj kostumi e përdornin vetëm shtresat e pasura, pasi ishte i kushtueshëm. Në fillim këto lloj kostumesh porositeshin, por më vonë mjeshtrat mësuan t'i qëndisnin vetë.
6. Kostumi i kodrës, i cili ka ndryshime me kostumin e fushës, sepse linja është më e thjeshtë, më e ngushtë dhe në vend të mëngëve të qëndisura të fushës, ky kostum ka jelekun e thjeshtë me zbukurime basme.
7. Një vend të veçantë dhe me rëndësi tek kostumi i gruas, zë guna me rreke, që ishte veshje serioze, e kushtueshme dhe që përdorej nga çdo lloj moshe në raste festash e ceremonish. Guna prodhohej nga leshi dhe me qëndisja e motive të ndryshme. Kjo lloj gune nuk prodhohej nga çdo njeri, por nga artizanë të veçantë.
8. Një vend me rëndësi zë edhe kostumi i leshit, me fustan komplet e me thurje me rrudha. Ky ishte kostumi dimëror dhe i vishej edhe triko sipër, kur fustani bëhej i hapur ose në formën e palltos. Këtë lloj veshje e mbanin më tepër vajzat dhe nuset e reja për dimër. Gunat janë në shumë variante.

Veshjet e meshkujve ishin:

1. Kostumi me fustanellë i përbërë nga: fustanella, jeleku, xhamadan leshi, mëngore, tirqe basme, çorape leshi, takie basme, brez leshi e pjesë të tjera me zbukurime.
2. Kostum me shallvare për fushën.
3. Kostume me shallvare për kodrën, i cili ndryshon nga ai i fushës si nga qepja, gjërësia (në zonat kodrinore ky kostum është më i gjërë), me ngjyrë kafe, etj.
4. Guna çile me lesh dhije, që përdoret më tepër për barinjte. Ajo ishte shumë funksionale sepse kullonte mirë shiun, kjo si rezultat i mënyrës së punimit dhe i fijes së gjatë të leshit të dhisë çile.

5. Guna e zezë me lesh dele ose guna e bujkut, siç i thonë është përfaqësuese e veçantë e kostumit të burrave në Myzeqe. Ajo prodhohet nga leshi i deles së zezë nga vetë myzeqarkat, me një tjerrje dhe endje të veçantë.
6. Kostumi i leshit i punuar me tezgjah: është me ngjyrë, i punuar dëndur, xhaketa dhe jeleku kanë qendisma. Jeleku është i prodhuar nga leshi dhe vishet në vend të xhamadanit të kostumeve me shallvare.
7. Kostumi me qillote, prodhim tezgjahu prej leshi. Me këtë lloj kostumi përdoren dhe tirqet e kollçinat e meshinta.
8. Kostumi me basmë të zezë. Ky kostum përdorej në stinën e verës në zonën e çermës.
9. Takia. Në zonat fushore takia është e bardhë dhe me majë, ndërsa në zonën kodrinore takia është në majë e shtypur. Zona kodrinore përdor gjithashtu edhe qeleshen e sheshtë. Në zonat kufitare takia përdoret rrallë.



Kostum Burrash, zona e Divjakës Kostum Grash, zona e Këmishtajt <sup>53</sup>

<sup>53</sup> Veshjet janë të ekspozuara në Muzeun Historik Lushnjë

## 10. MIKËPRITJA NË QYTETIN E LUSHNJES

Tradicionalisht në Lushnje, vizitorët kanë gjetur mikpritjen, përvojën që të ofron një mjedisin i qetë dhe çlodhës si dhe mundësinë për të shijuar kuzhinën tradicionale të kombinuar me atë bashkëkohore karakteristike të rajonit, përfshirë ullinjtë, përsheshin me bukë mishëri të gjelit të detit të rritur në zone, tavën e orizit me zogj fushe dhe verërat e prodhuara nga vreshtat përreth qytetit.

**AKOMODIMI:** Në vitin 2022, Lushnje kishte 15 hotele dhe shtëpi pritjeje me dhoma dhe shtretër të mjaftueshëm për turizmin në Lushnje. Pronotimi e këtyre hoteleve dhe shtëpive të pritjes e kalon 60% të vizitorëve ndërkombëtarë çdo vit.

**USHQIMI DHE PIJET :** Në Lushnje ka rreth 62 restorante që i shërbejnë turistëve. Ata ofrojnë si kuzhinë tradicionale ashtu dhe ndërkombëtare. Në këto restorante, gatohen dhe shërbehen gjellë tradicionale nga zona e Lushnjes. Produktet e përdorura janë zakonisht organike dhe lokale, me shije të veçantë. Vera dhe rakia (pije alkolike tradicionale shqiptare) e kësaj zone është gjithashtu e pranishme.

**FESTIVALET DHE AKTIVITETET:** Lushnja organizon disa festivale dhe aktivitete gjatë gjithë vitit. Disa nga këto mbështeten në traditën dhe fenë dhe janë pjesë e trashëgimisë kulturore të rajonit. Deri tani, pjesa më e madhe e aktiviteteve kanë përfshirë popullsinë lokale. Festivalet e organizuara në qytetin e Lushnjes po fitojnë një emër të mirë në të gjithë vendin dhe kanë filluar të tërheqin turistët vendas por jo vetëm. Ekziston mundësia që të promovohen këto aktivitete për vizitorët e mundshëm dhe që të organizohen aktivitete të reja për të tërhequr vizitorët gjatë vitit.

### 10.1 Kalendari i festivaleve dhe i aktiviteteve

Nr	Emri i Festës	Përshkrimi	Emri i Zonës	Data/ Muaji	Qyteti
1	Festa "Prodhimet e Pranverës"	Organizohet panairi me "Prodhimet e Pranverës". Organizohet në fshatin Kasharaj pranë rezervuarit të Kasharajt.	<b>Karbunarë</b>	22 Mars	Lushnje
2	Festa "Prodhimet e Bahçes"	Organizohet panairi bujqësor "Prodhimet e Bahçes". Kjo fest organizohet në fshatin Allkaj	<b>Allkaj</b>	30 Prill	Lushnje
3	Panairi i agroturizmit	Organizohet panairi më i madh me produktet e Agroturizmit.	<b>Lushnje</b>	5 Maj	Lushnje
4	Festa "e Mjaltit"	Organizohet panairi me "Prodhimet e Mjaltit. Organizohet në fshatin Golem i Madh.	<b>Golem</b>	5 Qershor	Lushnje
5	Festa e "Qershisë"	"Kjo festë organizohet në fashitin Ballagat. Festa sqërohet me një panair me prodhimin e qershisë	<b>Ballagatë</b>	10 Qershor	Lushnje
6	Festa "e Shalqirit"	Organizohet panairi i prodhimit te Shalqinit. Kjo fest organizohet në fshatin Bubullimë	<b>Bubullime</b>	21 Qershor	Lushnje



7	Festa e Rrushit	Kjo festë organizohet në fshatin Dushk. Festa shoqërohet me një panair me prodhimet dhe derivatet e rrushit.	<b>Dushk</b>	11 Korrik	Lushnje
8	"Dita e Hyjlindjes Mari"	Eshtë një festë fetare ortodokse e cila shoqërohet me një Panair të Prodhimeve Bujqësore. Kjo fest organizohet pranë Manastirit të Ardenicës.	<b>Ardenicë</b>	8 Shtator	Lushnje
9	Data perkujtimore e formimit "Grupi Partizan të Myzeqesë"	Përkujtohet data 19 Shtator që përkon me formimin e Grupit Partizan të Myzeqesë, kjo përkujtimore zhvillohet në fshatin Ngurrëz që është pjesë e Njesisë Administrative Krutje. Ndërsa në fshatin Krutje e Poshtme Organizohet PANAIRI I PRODUKTEVE BUJQËSORE-BIO.	<b>Krutje</b>	19 Shtator	Lushnje
10	<i>Festa "Ulliri i Darsisë"</i>	Kjo festë organizohet në fshatin Hysgjokaj. Festa shoqërohet me një panair me prodhet dhe derivatet e ullirit.	<b>Hysgjokaj</b>	1 Tetor	Lushnje
11	<i>Festa e "Prodhimeve Bylmetore"</i>	Kjo festë organizohet në fshatin Fier-Shegan. Festa shoqërohet me një panair me prodhet bylmetore të zonës.	<b>Fier-Shegan</b>	21 Nëntor	Lushnje

## **11. SHTIMI I VEPRIMTARIVE KULTURORE DHE ARTISTIKE**

Nëpërmjet një objektivi specifik : *“Rritja e interesit të publikut ndaj programeve kulturore përmes përmirësimit të cilësisë së shërbimeve, produkteve si dhe cilësisë artistike”*

Ky objektivi parashikon ngritjen dhe ristrukturimin e institucioneve të reja për artin dhe kulturën, të cilat synojnë të plotësojnë dhe përditësojnë sektorin e kulturës me produkte dhe shërbime të reja. Ngritja e këtyre institucioneve mbështetet jo vetëm në nevojën e krijimit të produkteve dhe shërbimeve bashkëkohore, por edhe te kërkesat e grupeve të ndryshme të interesit.

Zhvillimi i qëndrueshëm i sektorit të kulturës synohet përmes mbështetjes së krijuesve dhe veprimtarive kulturore dhe artistike me anë të programeve stimuluese, instrumenteve lehtësuese, financimeve të drejtpërdrejta dhe të tërthorta<sup>46</sup>. Rikonceptimi i skemës së financimit të projekteve me thirrje synon rritjen e cilësisë së produkteve dhe shërbimeve kulturore, të ofruara nga operatorët e pavarur për tregun vendor dhe ndërkombëtar, rritjen e numrit të krijuesve pjesëmarrës në projekte, por edhe një shpërndarje gjeografike në të gjithë vendin të projekteve.

Me synim vazhdimësinë e trendit pozitiv në rritjen e cilësisë së produktit kulturor dhe arkëtimit financiar do të hartohen dhe zbatohen paketa të ndryshme të shërbimeve dhe produkteve kulturore.

Aplikimi i teknologjisë digjitale për rritjen e cilësisë së shërbimeve, produkteve si dhe promovimin e artit dhe trashëgimisë kulturore zbaton politikat e qeverisë për digjitalizimin e shërbimeve dhe qasjes së qytetarëve ndaj institucioneve kulturore. Kryerja e shërbimeve nëpërmjet platformave online, digjitalizimi i fondeve të institucioneve, platformat promovuese, etj. janë disa nga fushat, ku aplikimi i teknologjisë do të sjellë rritje të cilësisë së produkteve dhe shërbimeve

## **12. ZHVILLIMI I TURIZMIT NË BASHKINË LUSHNJE PËR NJË AFAT 5 VJEÇAR 2023-2027**

Pas “kalimit” të pandemisë dhe heqjeve të rregullave të vendosura nga Ministria e Shëndetësisë duket se treguesi ka shënuar një lëvizje të vogël, të mirë.

Bashkia Lushnje planifikon që brenda një 5 vjeçari të ketë mbaruar vendosjen e sinjalistikës turistike në rrugët kryesore pranë Monumenteve të Kulturës dhe ato Natyrore.

Numër	MASAT	AKTIVITETET	AFATI				
			2023	2024	2025	2026	2027
1	QËNDRE PRITJE PËR VIZITORËT	Bashkia Lushnje parashikon formimin e një QËNDRE PRITJE PËR VIZITORËT në katin I të Shtëpisë Muze “Kongresi i Lushnjes” ku turistët do kenë mundësi t’i njihen me Bukuritë Natyrore që ofron Bashkia Lushnje.					
2	Hartë Elektronike	Bashkia Lushnje ka ndërtuar një hartë elektronike të cilën do e pasuroj me të tjera të dhëna për turizmin. Kjo bashki ofron për vizitorët 8 Monumete Kulturore, 5 Monumete Natyrore, 2 muze.					
3	shtëpive druri “HOSTEL”	Brenda këtij 5 vjeçari Bashkia Lushnje synon mbështetjen financiare për ndërtimin e shtëpive druri “hostel” në pika panoramike strategjike në Bashkinë Lushnjë.					
4	“Zona Camping”	Ngritjen e tre pikave “Zona Camping” në google maps.					
5	Shtigje rruge	Ngritjen dhe vendosjen e shtigjeve për ecje të gjata në natyrë Hiking që fillon a) nga Zgjana e deri në Kasharaj me dy ndalesa, b) shtigjet turistike në kodrën e Ardenicës					



6	Pika vrojtim	Ngritja e një pike vrojtme nga vet Bashkia Lushnje në kodrën e Harburit ku të ofrohet shërbim vëzhgim me dylbi apo teleskop kjo pikë do jetë e hapur në çdo orë.					
7	Guidë 1 ditore	Bashkia Lushnje parashikon që pranë qendrës së pritjes së vizitorëve dhe në bashkëpunim me agjensitë e udhëtimit të krijoj mundësinë për guida një ditore për të vizituar qytetin e Lushnjes					
8	Zhvillim agroturizmi	Pranë fshatit Lekaj , Njësia Administrative Hysgjokaj dhe në fshatin Dushk të Njesisë Administrative Dushk të krijohet mundësia për zhvillimin e agroturizmit si pikë e fortë e turizmit					
9	Fuqizim fermerëve	Do të krijojmë mundësinë bashkëpunimi me bizneset me fondet e IPARD për të fuqizuar fermerë në aplikim projektesh.					
10	Turizmi në Kashar	Bashkia Lushnje ka hartuar një projekt mbi kthimin në një nga pikat turistike të rezervuarit të Kasharit, Njësia Administrative Karbunarë, me gjithëpërfshirje në relax , shëtitje në natyrë, sport dhe mundësi pinkniku.					
11	Piahina e Lushnjes	Në Bashkinë Lushnje ka pishinë jofunkionale, me përmasa 80x40 m, e cila për funksionim duhet mbyllet me xham , që të ketë ofroj shërbim edhe gjatë periudhës së dimrit.					

12	Restaurim kishe	Ofrimin e mundësisë për të mirëmbajtur dhe restauruar një nga monumentet e kulturës si : -Kisha e Shën Kollit , në fshatin Krutje e Sipërme; -Kisha e Shën Mërisë, në fshatin Bishqethëm ,Njësia Administrative Kolonjë; -Kisha Shën Kollit, në fshatin Toshkëz, Njësia Administrative Allkaj.					
13	Auronatika	Kodra e Ballagatit, pjesa e grykës, ofron mundësi për pistë për deltaplanet pasi në këtë zonëka koridor ere.					
14	FOTOTEK	Bashkia Lushnje duke qënë se posedon shumë zona turistike dhe arkeologjike, si prsh: gërmimet në Karbunarë, vendet e përqëndrimit Gjozë-Savër, të ofrohen edhe në ambinete në fotopamje pranë Muzeut Historit.					
15	Piknik në park	Në afërsi të fshatit Allprenaj , Njësia Administrative Golem është një pyll me pisha dhe bimë të ndyshme, Bashkia Lushnje propozon të ofroj mundësi për njohjen e këtij destinacioni dhe krijimin e hapsirave për pinik.					
16	Banjo termale	Bashkia Lushnje parashikon në Njësinë Administrative Kolonjë dhe në Njësinë Administrative Karbunarë të ngrej banjo termale, si zona kurative dhe turistik					

**MONITORIMI I PROJEKTIT:** Të gjithë projekt propozimet e hartuara dhe të zbatuara në përputhje me këtë plan do të kenë plane më vete dhe specifike vlerësimi dhe monitorimi.

**RISHQYRTIMI VJETOR:** Grupi i hartimit së bashku me Drejtorinë e Kulturës do të kryejë një rishqyrtim vjetor të planit dhe sondazhe vjetore. Rishqyrtimi dhe sondazhet e shpeshta do të nxjerrin në pah atë çfarë është arritur dhe do të shtojnë objektiva të reja përkatëse që do të rrisin më tej zhvillimin e turizmit të qëndrueshëm në Lushnje. Si rezultat i rishqyrtimit, grupi i punës do të paraqesë një përmbledhje të arritjeve dhe do të promovojë sukseset te aktorët. Promovimi i suksesit është tepër i rëndësishëm në mënyrë që të arrihet mbështetja e vazhdueshme dhe e nevojshme e qytetarëve, e ekspertizës dhe e burimeve të jashtme.

**RISHIKIMI I PLANIT :** Grupi i punës do të rishikojë Planin duke u mbështetur në rishqyrtimin vjetor dhe nëse kjo kërkohet në rrethana të tjera. Rrethana të veçanta për rishqyrtimin, edhe pse nuk janë të kufizuara, përfshijnë,:

- Nëse nuk gjenden burimet/fondet për një objektiv të veçantë, mund të kërkohet që të ‘sistemohet’ ky veprim deri sa të gjenden burimet e nevojshme.
- Nëse pas përpjekjeve të shumta, një masë nuk jep rezultatet e parashikuara ose nuk është më e rëndësishme, ajo duhet të hiqet.
- Nëse del një iniciativë e re që ka mundësinë për të kontribuar në arritjen e objektivave, atëherë iniciativa e re duhet të përfshihet në planin e rishikuar.

Plani i rishikuar do të rishqyrtohet përsëri nga aktorët e turizmit dhe qytetarët përmes një procesi të marrjes të informacionit nga publiku për të siguruar pronësi dhe përfshirje në asistencën e zbatimit. Pastaj, ai do t’i kalojë Bashkisë së Lushnjes për të raportuar ecurinë deri ne atë moment dhe do të marrë miratimin formal për të ecur përpara.